

2023 年度（令和 5 年度）
鶴見大学・鶴見大学短期大学部
「学生の学修・生活に関する調査」
集計結果

最終報告

2023 年 9 月

鶴見大学・鶴見大学短期大学部 事務局

1. 本調査の目的

2015（平成 27 年）度より、鶴見大学・鶴見大学短期大学部では、学生の学修や生活に関する実態を把握し、今後の修学指導や教育改革に資する基礎資料を得ることを目的として、学生の学修および生活に関する実態調査を継続的に実施することになりました。

本調査の集計結果は、本学学生の学修実態や傾向を把握するだけでなく、個々の学習指導に役立てるほか、各関係部署において学生を支援する体制を整えるために利用されます。

調査にご協力いただいた学生の皆さま、誠にありがとうございました。

2. 実施方法

(1) 調査対象者

文学部、短期大学部、歯学部 学部生 計 2,378 名

(2) 調査方法

学習支援システム manaba にて実施。

(3) 調査期間

2023 年 3 月 28 日～5 月 31 日

3. 回収結果

対 象		学生数 (人)	回答数 (人)	回答率 (%)
鶴見大学・鶴見大学短期大学部		2,378	1,772	74.5%
(内訳)	文学部	1,310	986	75.3%
	歯学部	470	306	65.1%
	短期大学部	598	480	80.3%

4. 前回からの変更点及び概要

1・2年生を対象に、「建学の精神（問 24）」及び「卒業認定・学位授与の方針（問 25）」の認知度・理解度を検証するための設問を追加しました。「建学の精神（大覚円成 報恩行持）」については 75.2%の学生が知っています。卒業認定・学位授与の方針については 58.3%の学生が知っています。1年間の学生生活において建学の精神及び卒業認定・学位授与の方針にふれる機会があるため、1年生よりも2年生の方が認知度・理解度が高い傾向にありました。

5. 今回の調査項目

下記の項目についてアンケート調査を実施しました。

- 1 何年生ですか。
 - 2 性別はどちらですか。
 - 3 学科はどちらですか。
-
- 4 1日の平均睡眠時間はどのくらいですか。
 - 5 週に何回登校していますか。
 - 6 片道の通学時間を答えて下さい。
 - 7 遅刻や欠席をすることがありますか。
 - 8 朝食は食べていますか。
 - 9 奨学金を受けていますか。
 - 10 一週間あたり、何時間アルバイトをしていますか。
 - 11 現在クラブ・サークル活動（体育会を含む）に加入していますか。
 - 12 現在の健康状態をどのように感じていますか。
 - 13 ストレスを感じていますか。
 - 14 どの入学試験を受けて入学しましたか。
 - 15 本学は第何希望でしたか。
 - 16 オープンキャンパス・体験入学に参加しましたか。
 - 17 Web オープンキャンパス・個別相談に参加された場合、どのような印象をお持ちですか。
 - 18 本学を知ったきっかけは何ですか。

- 19 進学先を考えるとときに一番参考にしたものは何ですか。
- 20 本学に入学した理由は何ですか。
- 21 学生生活に期待していることは何ですか。
- 22 高校時代において授業以外で、一週間当たり何時間くらい勉強（予習・復習・課題等）をしましたか。
- 23 高校・塾等でインターネットを用いた遠隔授業を受けた場合、どのような形式がありましたか。
- 24 本学の建学の精神「大覚円成 報恩行持」（だいがくえんじょう ほうおんぎょうじ）及び分かりやすい表現を知っていますか。【新規】
- 25 卒業認定・学位授与の方針（ディプロマ・ポリシー）について知っていますか。【新規】
- 26 キャリア支援課が記念館地下 1 階にあることを知っていますか。
- 27 キャリア支援課が行うどのような支援行事に参加したいですか。
- 28 キャリア支援課が行う支援行事に参加していない場合、その理由は何ですか。
- 29 キャリア支援課で支援行事以外に個別相談を受けてみたいと思いますか。
- 30 卒業後の進路について、不安に感じていることや悩んでいることはありますか。
- 31 自宅で遠隔授業に参加する場合、あなたが自由に使える通信機器等はどれですか。
- 32 自宅で遠隔授業に参加する場合、インターネット回線の利用状況はどれですか。
- 33 一ヶ月に何冊の書籍（タブレット含む）を読みますか。（漫画、雑誌は含まない）
- 34 一ヶ月に何冊の漫画、雑誌（タブレット含む）を読みますか。
- 35 新聞（紙面またはデジタル版）を読んでいますか。
- 36 LINE や facebook、twitter などの SNS やブログ、インターネットの掲示板を使っていますか。
- 37 大学内で学習をサポートする体制がある場合、どのような支援を受けたいですか。
- 38 授業以外で、一週間当たり何時間くらい勉強（予習・復習・課題等）しますか。
- 39 授業で分からない事柄があった場合、どう対応していますか。
- 40 定期試験の勉強は、いつから始めていますか。
- 41 試験勉強はどこでしていますか。
- 42 授業時間以外は大学のどの場所で過ごしていますか。
- 43 困っていることはありますか。
- 44 相談事は誰にしますか。（したいですか。）

- 45 本学に満足していますか。
- 46 本学受験にあたり、本学提供の SNS 等で役に立ったものをすべて選んでください。
- 47 大学からの情報発信は今後どのように行ってほしいですか。
- 48 「1 つのものごとを複数の視点から考える力」は身につけていると思いますか。
- 49 「自分の役割ややるべきことを認識する力」は身につけていると思いますか。
- 50 「自他分け隔てなく思いやる心」は身につけていると思いますか。
- 51 「意見の違いや立場の違いを理解する力」は身につけていると思いますか。
- 52 「自分の意見を分かりやすく伝える力」は身につけていると思いますか。
- 53 「相手の意見を丁寧に聞く力」は身につけていると思いますか。
- 54 「物事に進んで取り組む力」は身につけていると思いますか。
- 55 「目標を設定して確実に行動する力」は身につけていると思いますか。
- 56 「学び続ける気持ちと姿勢」は身につけていると思いますか。
- 57 「専門的な知識・技能を実践に活かす力」は身につけていると思いますか。
- 58 「他人に働きかけ巻き込む力」は身につけていると思いますか。
- 59 「現状を分析し目的や課題を明らかにする力」は身につけていると思いますか。
- 60 「課題の解決に向けたプロセスを明らかにし、準備する力」は身につけていると思いますか。
- 61 教員の「オフィスアワー」を利用した経験がある場合、この制度は役に立ちましたか。
- 62 授業以外で、教員に質問したり、勉強の仕方を相談する機会がある場合、役に立ちましたか。（上記のオフィスアワーを除く）
- 63 鶴見大学を一言で表現するとどうなりますか。
- 64 鶴見大学を後輩に勧めたいポイントはどこですか。
- 65 鶴見大学に足りないものはなんですか。
- 66 本学の他に検討した進学先を教えてください。

※全学年対象とするものと、対象学年を限定している設問があります

6. アンケート結果

9年目の全学共通のアンケート調査となりましたが、今回も学生の皆様に協力していただいたことに改めて御礼を申し上げます。次ページより集計結果を掲載いたしましたので、ご自身の回答と比較して学修・生活スタイルの振り返りにお役立てください。

また、大学生の学修や生活に関する調査については、省庁をはじめ、様々な教育機関にて行われています。興味がありましたら検索してみてください。

学修面のほか、生活、健康、就職関係等、気になることがございましたら、身近にいる教職員にお気軽にご相談ください。

【相談窓口】

学生生活、奨学金に関すること	学生支援事務部学生支援課
学修に関すること	担任教員、各教科教員、教務事務部教務課
健康に関すること	保健センター事務室
就職に関すること	学生支援事務部キャリア支援課
図書館に関すること	図書館（カウンター）
本調査に関すること	総合企画部 IR 推進課

【自分の回答を確認するには】※大学のみ

終了したアンケートについて、manaba にログインして自分の回答を確認できます。

- ①コースから、「所属学部学年」のコースを選択する。
- ②提出済みのアンケートのタイトルをクリックする。

The screenshot shows the manaba interface for a student. The browser address bar shows the URL: https://tsurumi-u.manaba.jp/ct/course_95099_survey. The page header includes the university name and the date 2020-01-28 (Tue). The main content area displays a table of surveys:

タイトル	状態	受付開始日時	受付終了日時
平成31年度 学修・学生生活に関する調査	受付終了 提出済み	2019-03-27 08:30	2019-06-01 01:00

A callout box with a black border and white background points to the survey title in the table. The text inside the callout box reads: "クリックすると回答済みの内容が表示されます。"

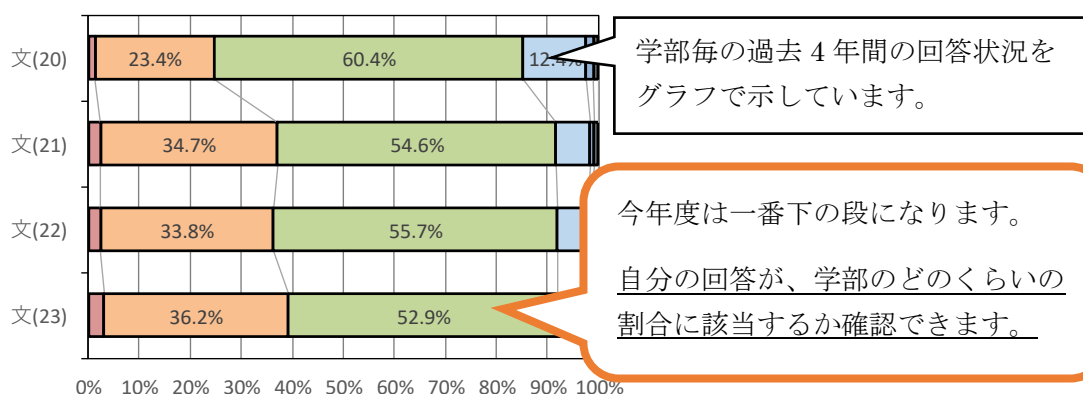
7. グラフの見方

①	4時間未満
②	4時間以上6時間未満
③	6時間以上8時間未満
④	8時間以上10時間未満
⑤	10時間以上
⑥	回答しない

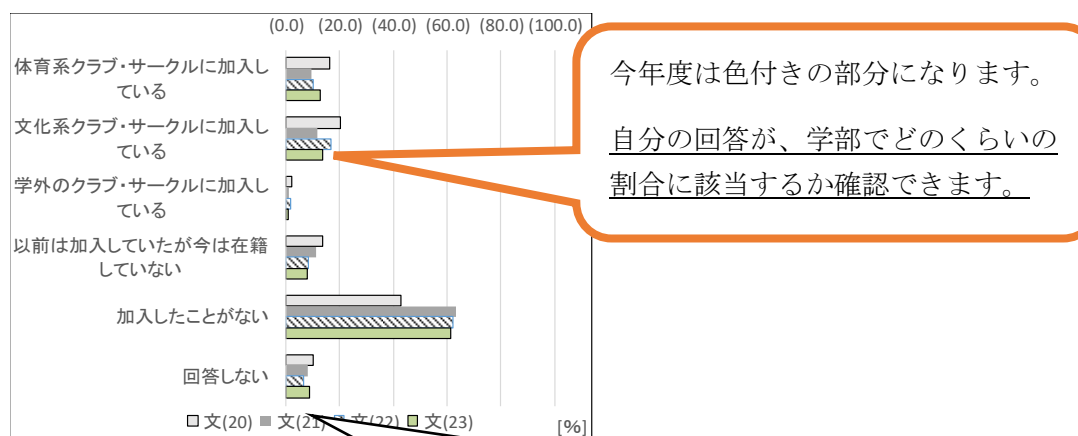
設問の選択肢と、対応する色を表示しています。

【単一選択の場合】

文学部

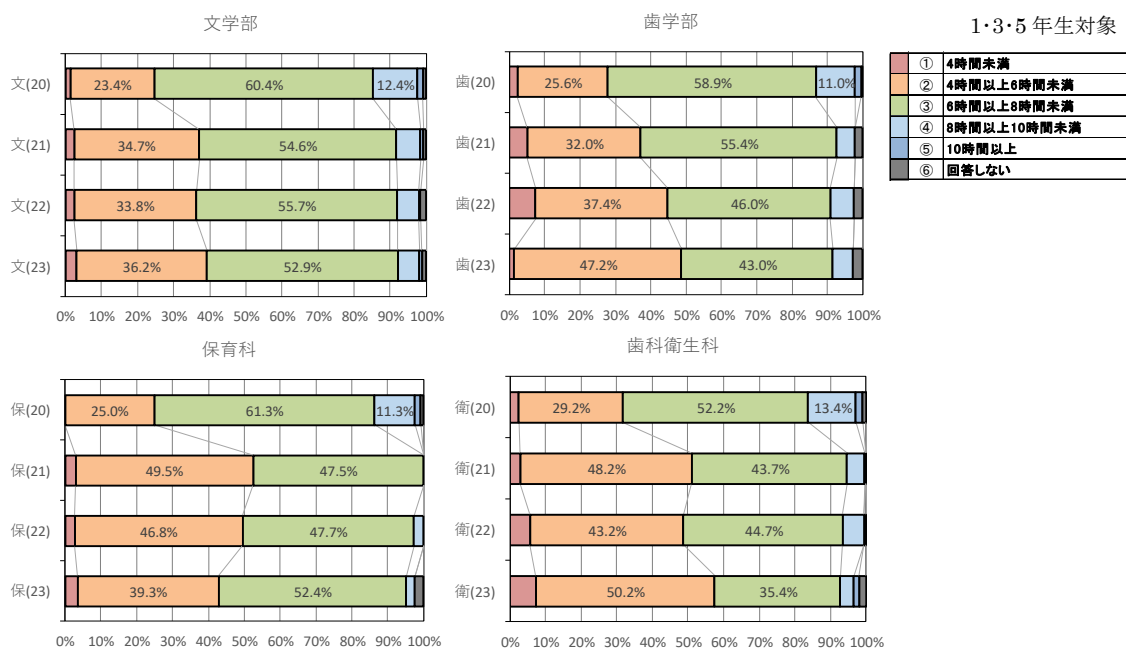


【複数選択の場合】



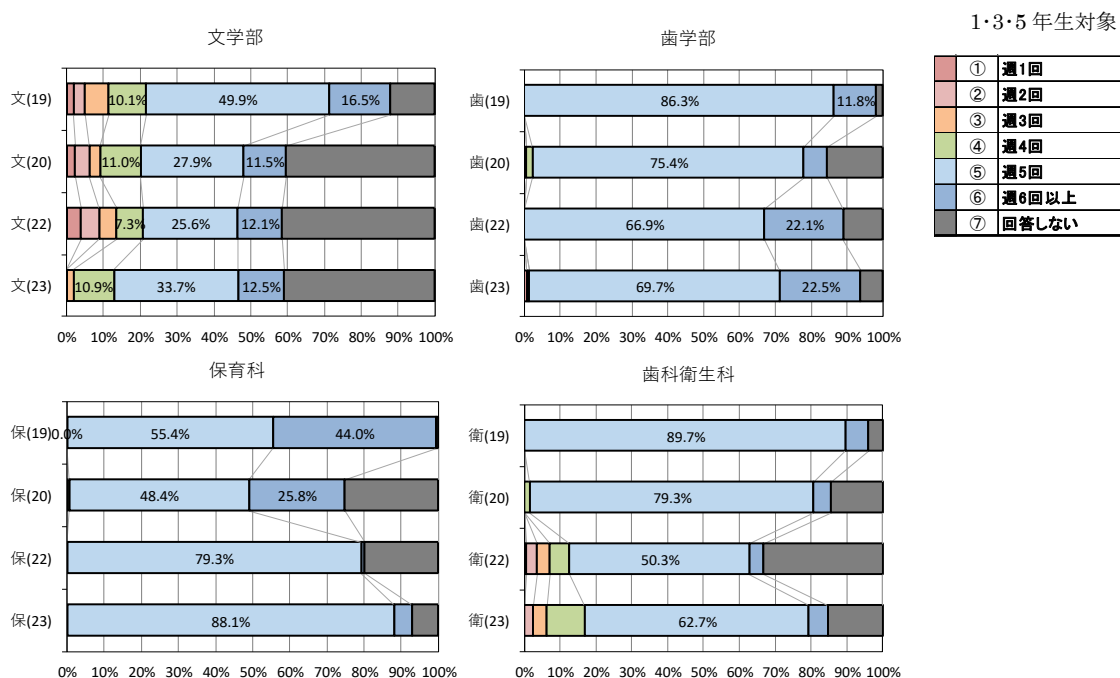
学部毎の回答状況を棒グラフで示しています。
 過去4年間（色付き、斜線、灰色、白抜き）で比較できます。
 今年度は色付きのグラフになります。

【Q4】1日の平均睡眠時間はどのくらいですか。



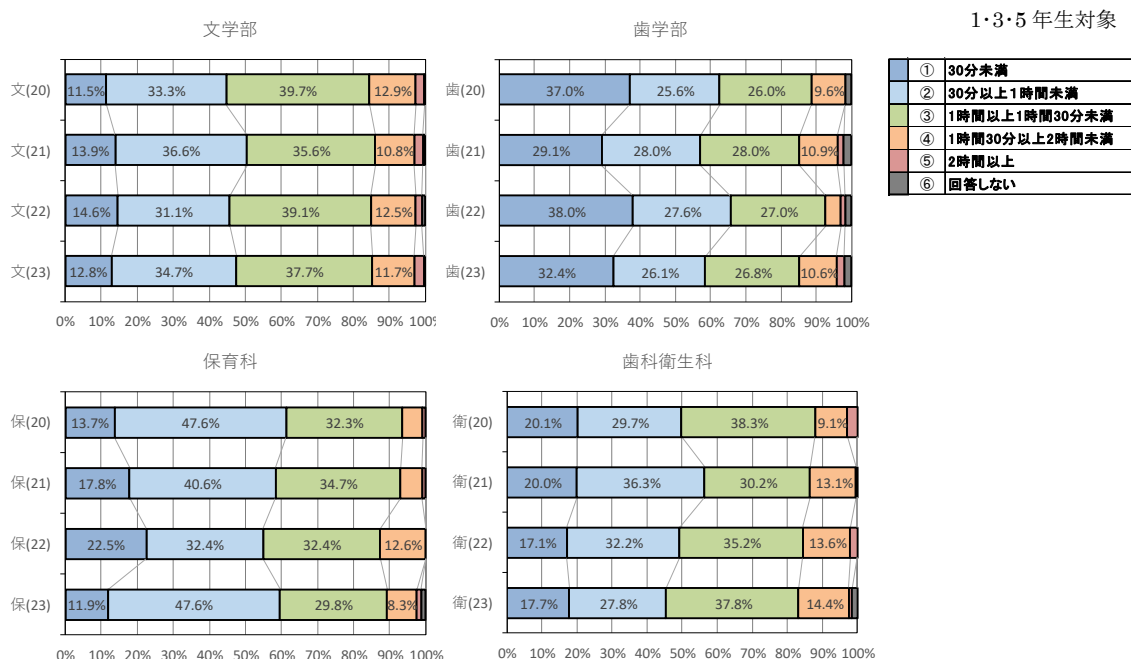
2020 年度は遠隔授業開始前の自宅待機中の回答が多く、睡眠時間は増加した。年々、平年並みに戻っている。

【Q5】週に何回登校していますか。



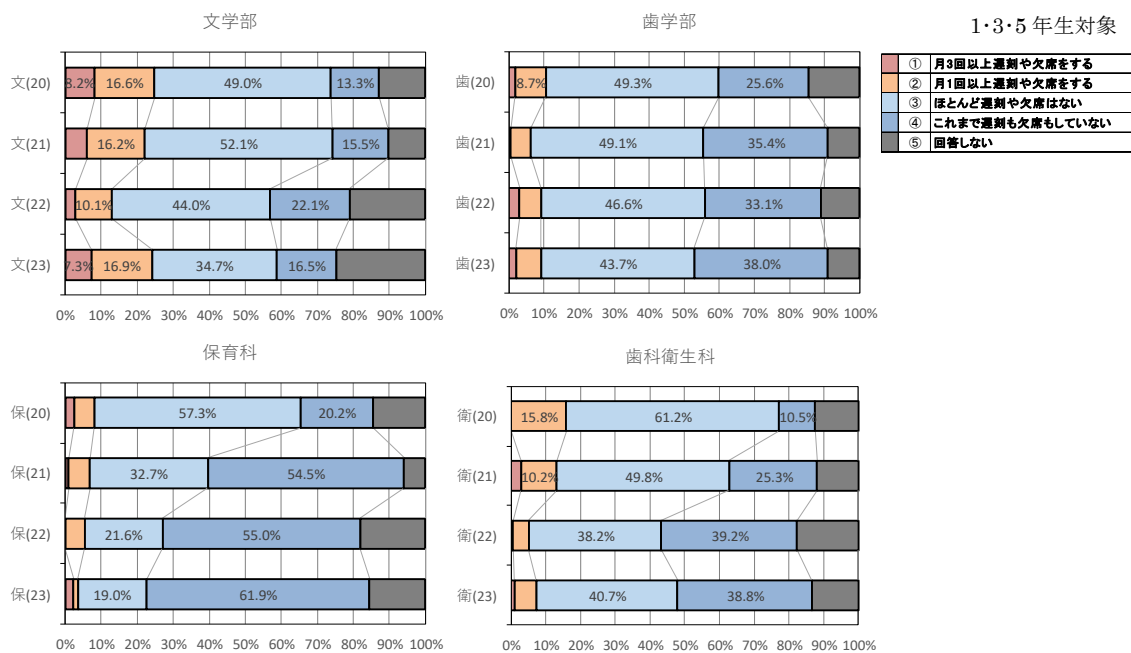
登校回数は週 5 回が多い。保育科の週 6 回は大幅に減少している。文学部は遠隔授業を併用しており、回答が難しかったと考えられる。なお、2021 年度については、2020 年度の授業形態・状況を考慮し、本設問を省略している。

【Q6】片道の通勤時間を教えてください。



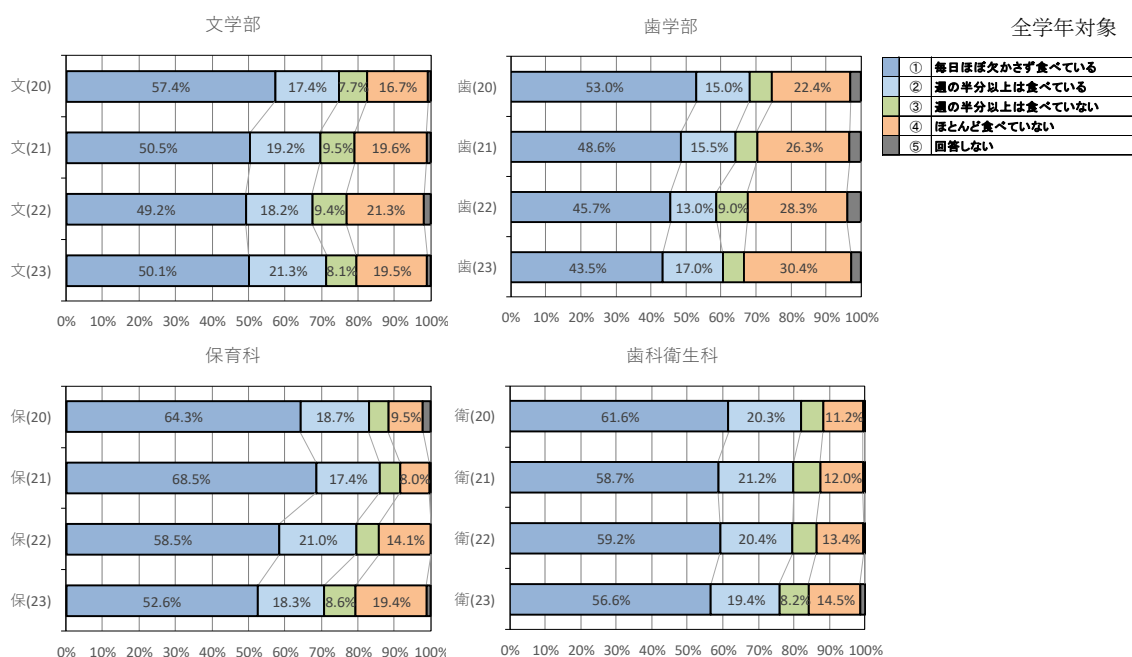
通学時間について大きな変化は見られない。歯学部の通学時間は他学部と比較して短くなっている。

【Q7】遅刻や欠席をすることがありますか。



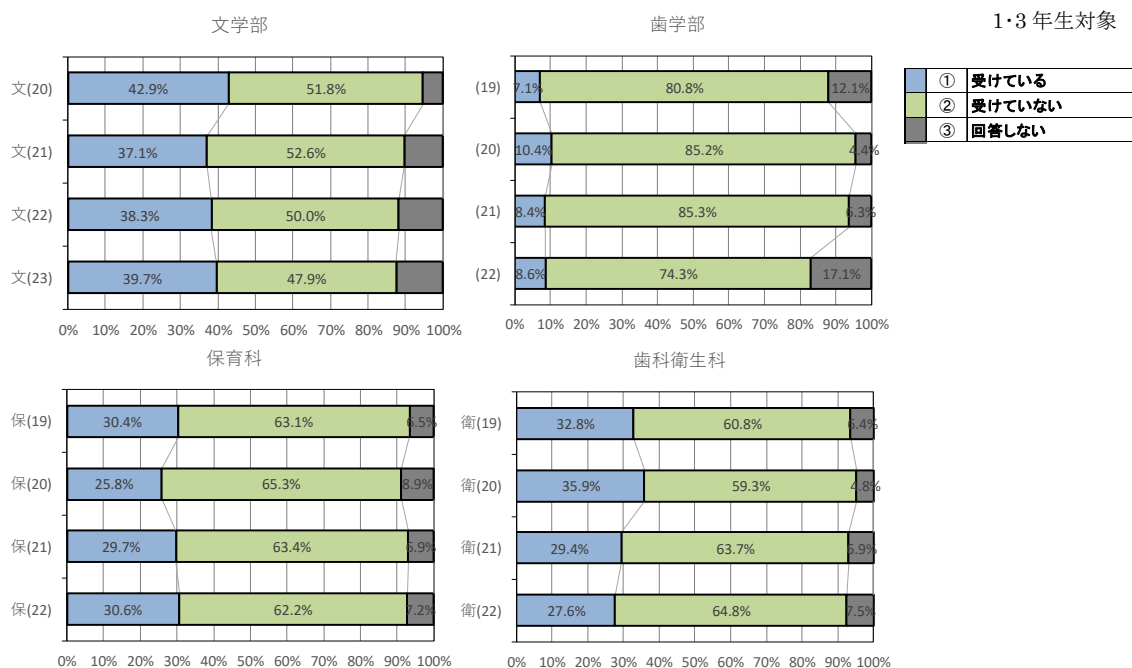
2020年度と比較して、遅刻欠席の回数が横ばいもしくは減少し、出席状況は良くなっている。

【Q8】朝食は食べていますか。



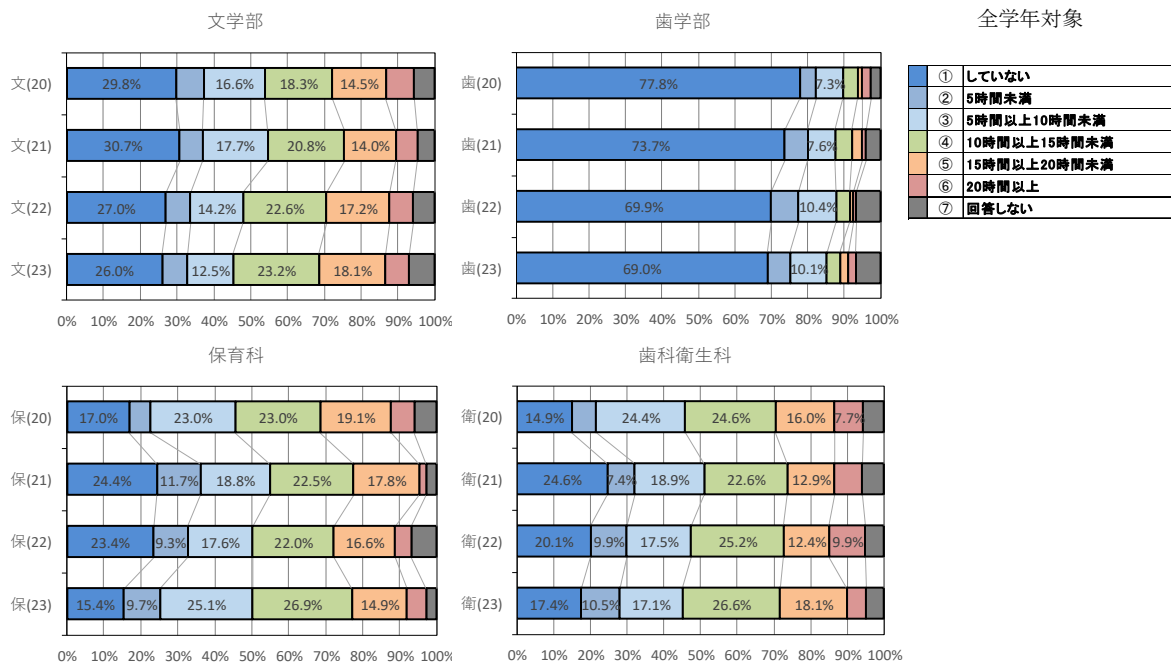
朝食は半数以上の学生が毎日取れている。朝食が取れていない学生も一定数おり、傾向は変わらない。

【Q9】奨学金を受けていますか。



奨学金を受給している学生は3割程度。傾向は大きく変わらない。

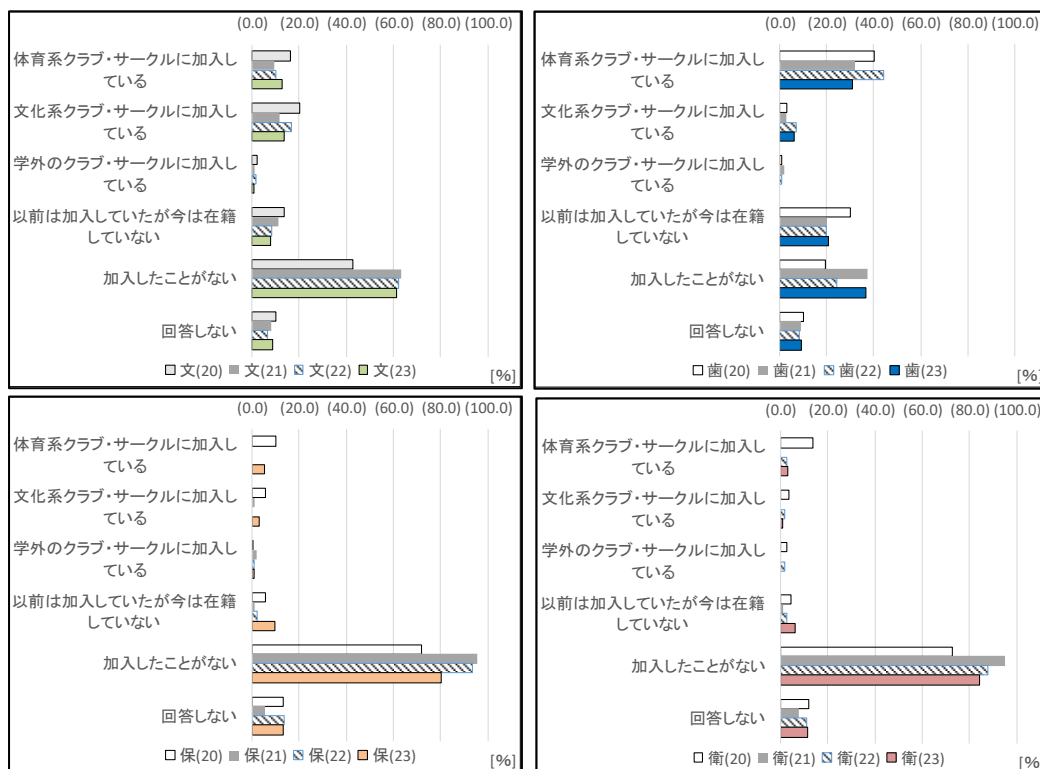
【Q10】一週間あたり、何時間アルバイトをしていますか。



アルバイトの時間数の分布については、学部ごとに異なっている。

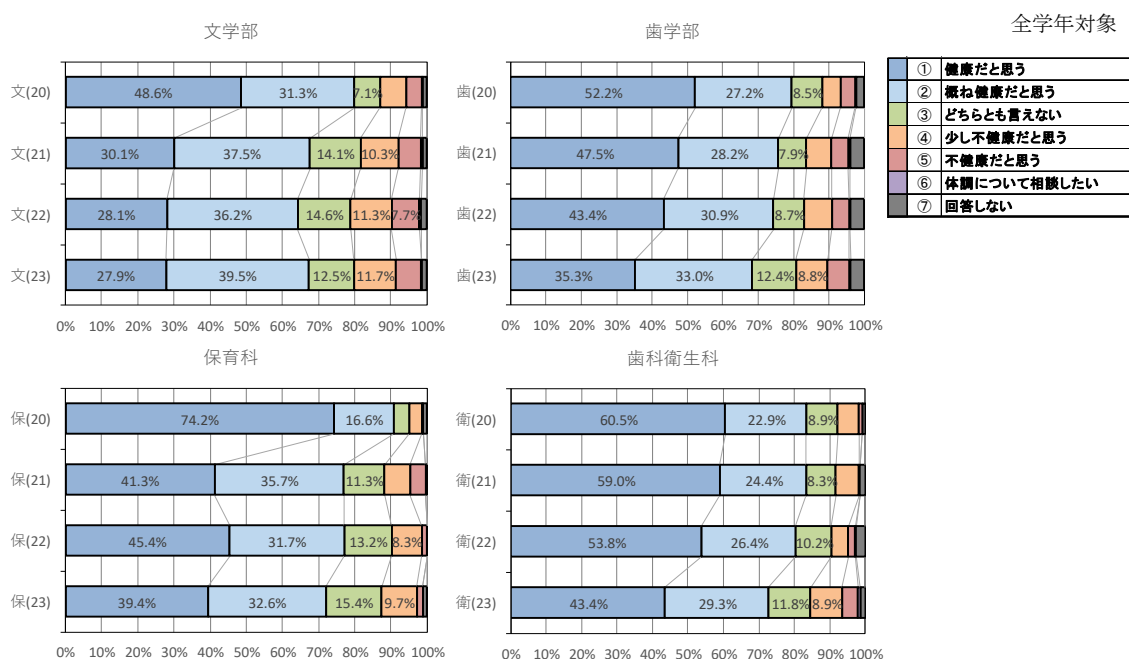
【Q11】現在クラブ・サークル活動（体育会を含む）に参加していますか。

2・4・6年生対象



コロナ禍により、課外活動への参加が減少し、コロナ前の活動状況まで回復していない。

【Q12】現在の健康状態をどのように感じていますか。



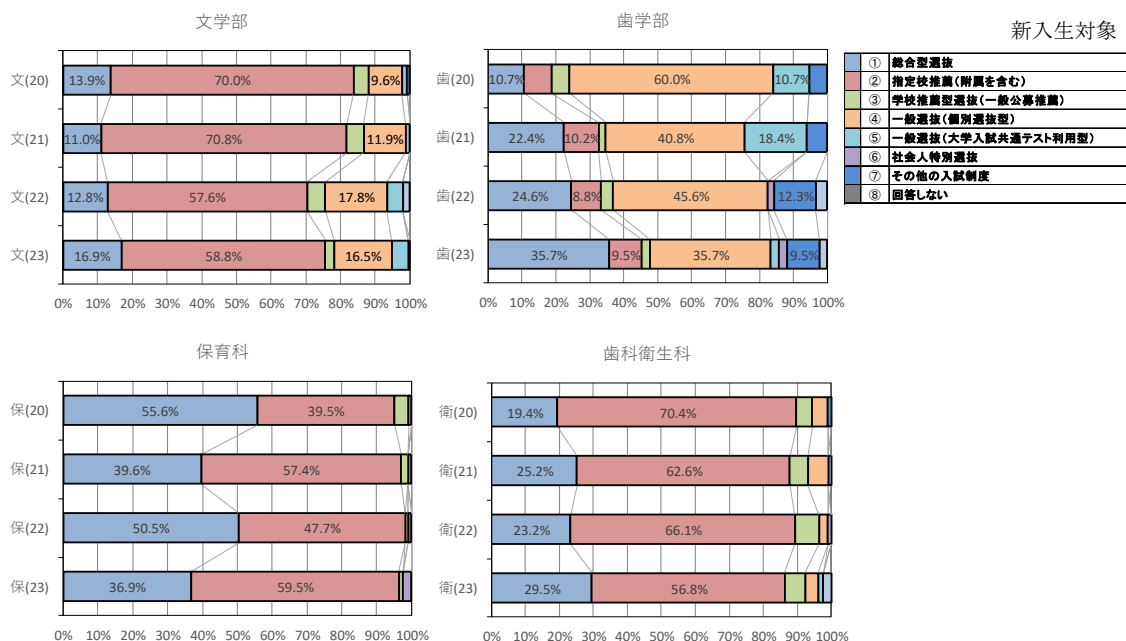
2020 年度の緊急事態宣言中の健康状態は概ねよく、2021 年度調査以降は 2019 年度調査時に戻りつつある。

【Q13】ストレスを感じていますか。



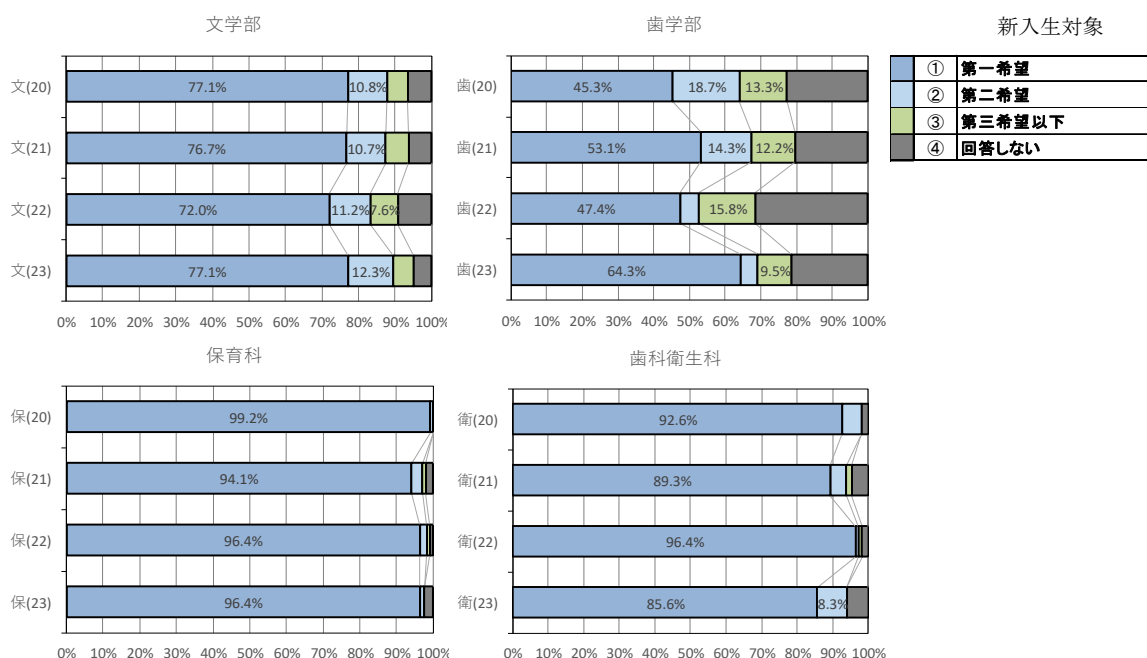
ストレスを感じている学生は多く、学部によって大きな経年変化は見られない。

【Q14】どの入学試験を受けて入学しましたか。



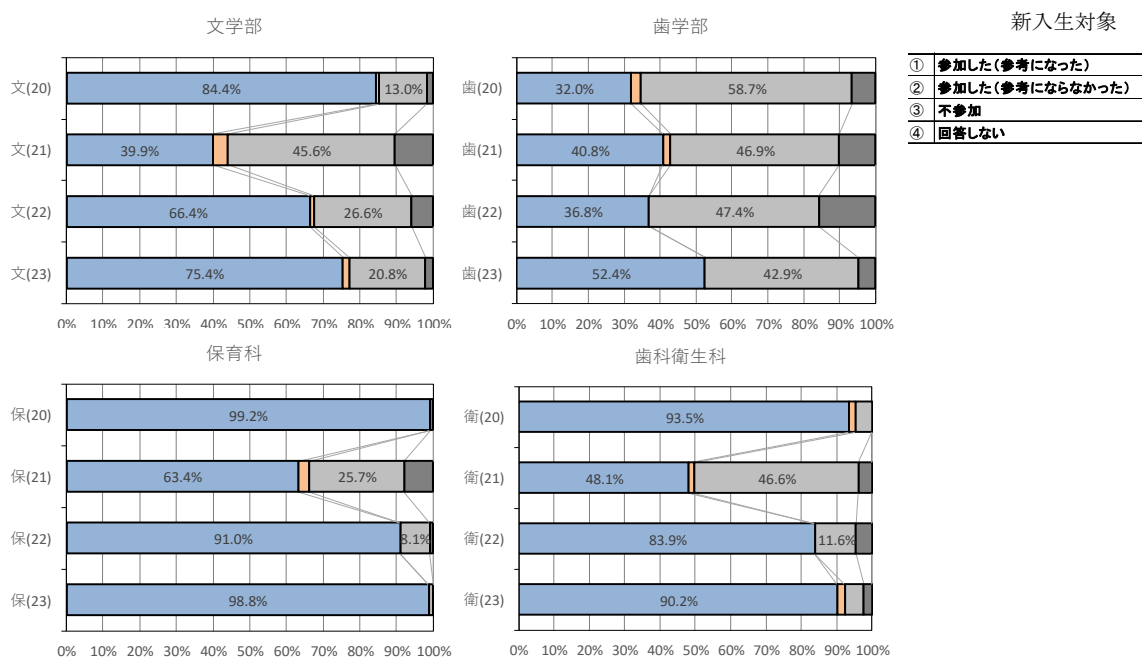
学部によって総合型選抜・推薦・一般選抜の割合が全く異なっている。

【Q15】本学は第何希望でしたか。



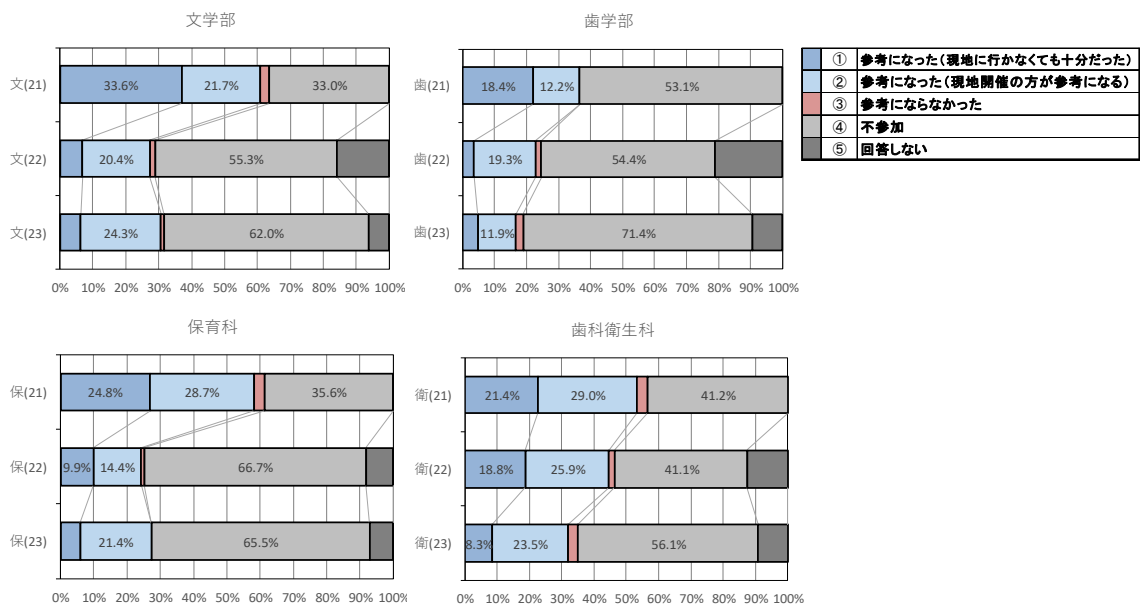
総合型選抜・推薦入試の学生は第一希望との回答が多い傾向にある。

【Q16】オープンキャンパス・体験入学に参加しましたか。



2022 年度入学者は 2021 年度オープンキャンパスの参加となることから、参加率がコロナ禍前に戻りつつある。

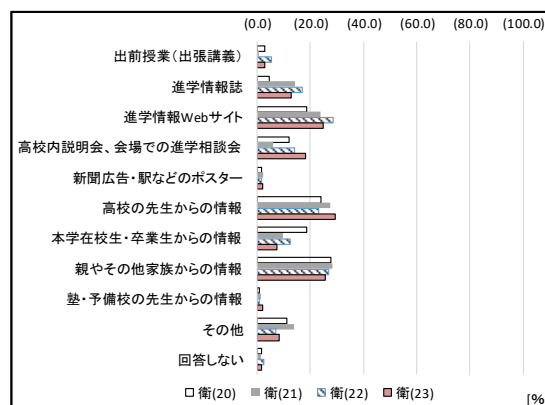
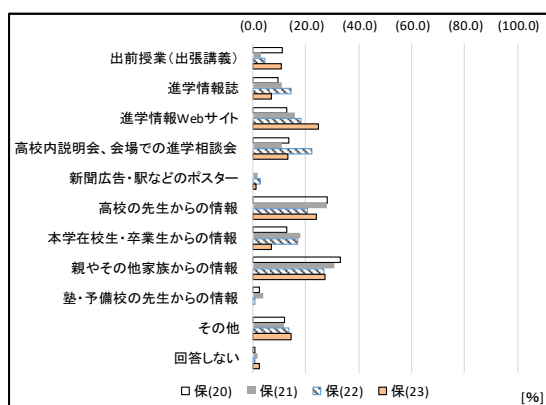
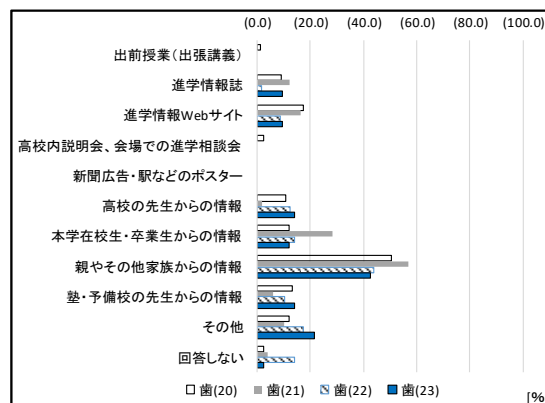
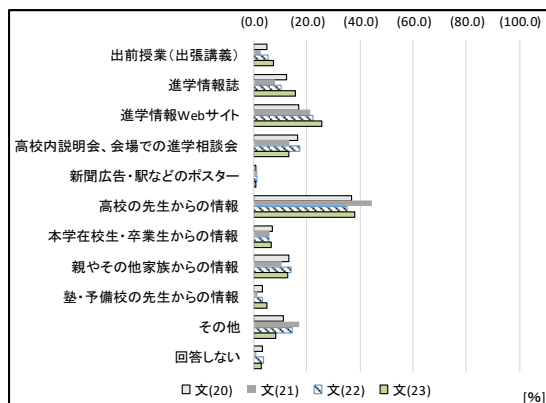
【Q17】Web オープンキャンパス・個別相談に参加された場合、どのような印象をお持ちですか。



現地オープンキャンパスの開催により、Web オープンキャンパスの参加（視聴）は低下した。また、Web オープンキャンパスの視聴者の中では、現地開催の方が有益であるとの意見が多くなっている。

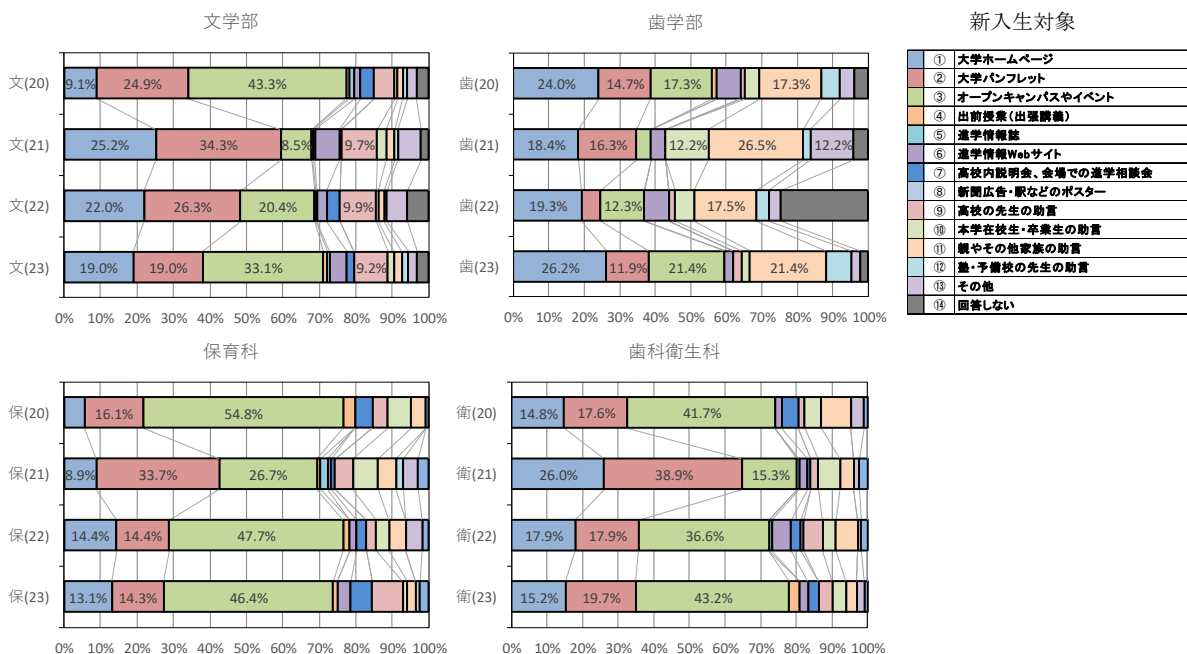
【Q18】 本学を知ったきっかけは何ですか。

新入生対象



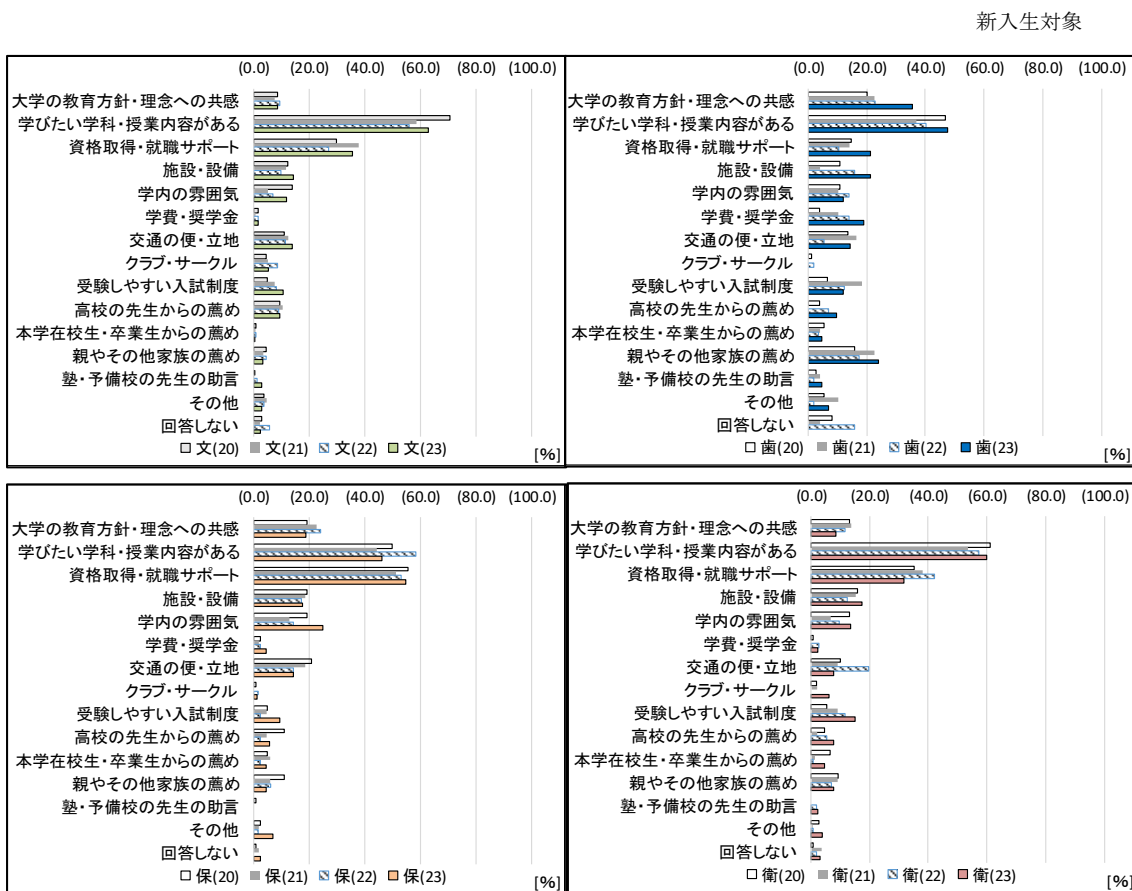
高校の先生からの情報、親やその他家族からの情報、進学情報 Web サイト等が上位を占める。

【Q19】進学先を考えるとときに一番参考にしたものは何ですか。



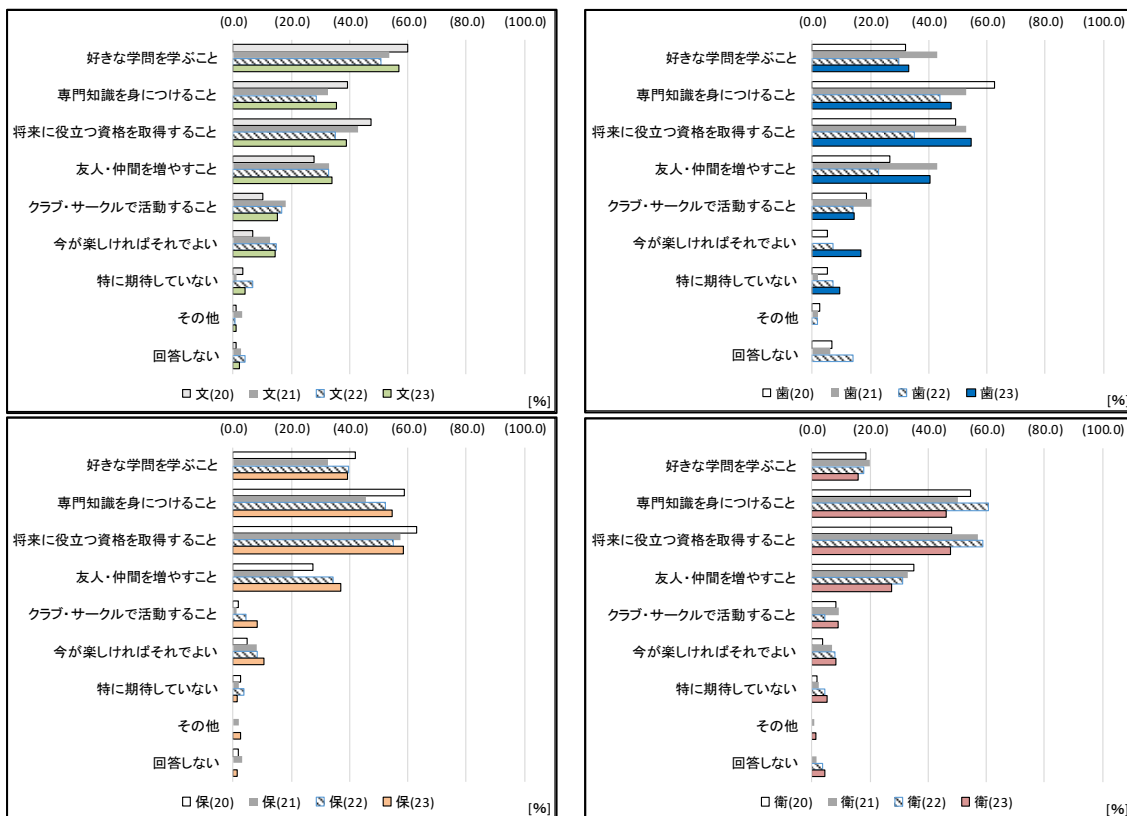
2021年度は対面オープンキャンパスが実施されたことから、オープンキャンパスの割合は回復傾向にある。

【Q20】本学に入学した理由は何ですか。

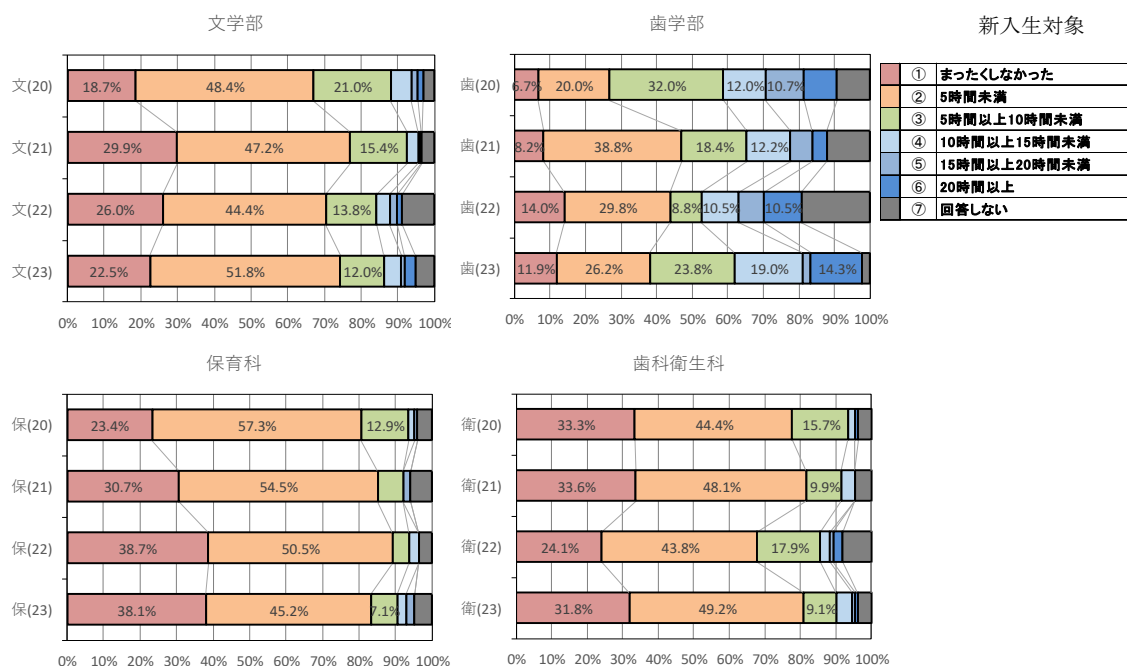


【Q2 1】 学生生活に期待していることは何ですか。

新入生対象

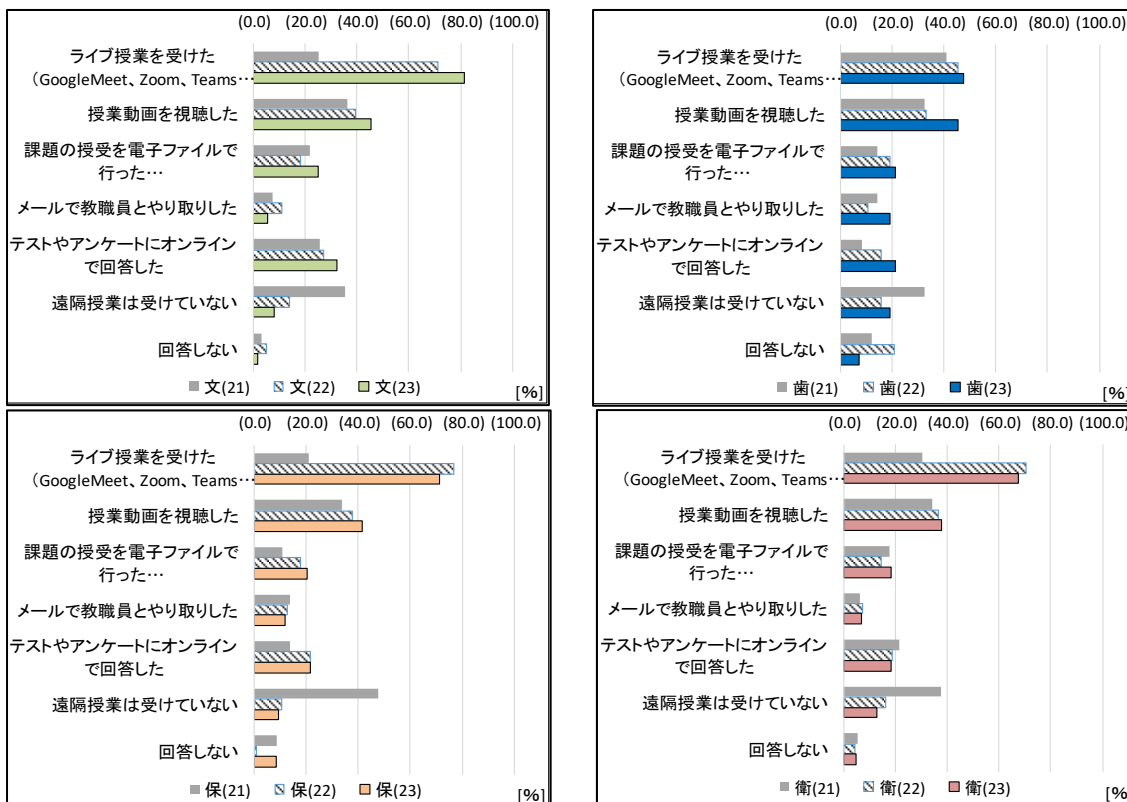


【Q2 2】 高校時代において授業以外で、一週間あたり何時間くらい勉強（予習・復習・課題等）をしましたか。



【Q23】 高校・塾等でインターネットを用いた遠隔授業を受けた場合、
どのような形式がありましたか。

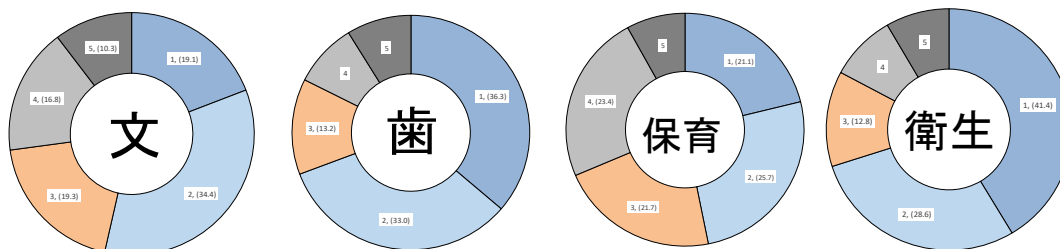
新入生対象



高校・塾で遠隔授業を受けた経験のある学生が増加している。

【Q24】 本学の建学の精神「大覚円成 報恩行持」（だいがくえんじょう ほうおんぎょうじ）及び分かりやすい表現を知っていますか。（【補足】分かりやすい表現：「感謝を忘れず 真人となる」又は「感謝のこころ 育んで いのち輝く 人となる」）

1・2年生対象

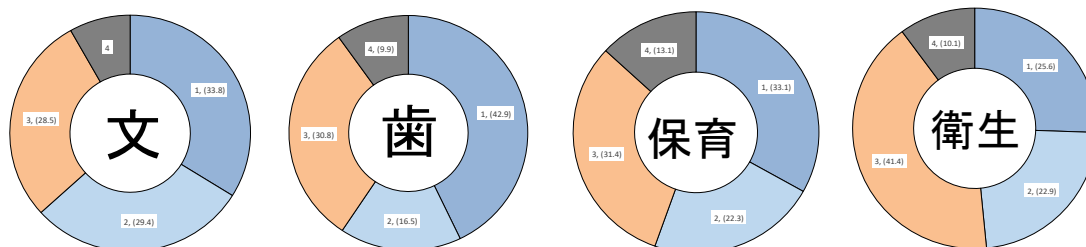


「建学の精神」自体の認知・理解はされており、「建学の精神」「分かりやすい表現」いずれも知らない学生（灰色）は少ない。建学の精神の「分かりやすい表現」は十分に浸透していないことが示唆される（水色）。

番号	説明
①	建学の精神の内容及び分かりやすい表現のいずれも概ね理解している
②	建学の精神の内容は概ね理解しているが、分かりやすい表現は知らない
③	建学の精神は知っているが、内容は分からない
④	どちらも分からない
⑤	回答しない

【Q25】卒業認定・学位授与の方針（ディプロマ・ポリシー）について知っていますか。

新入生対象



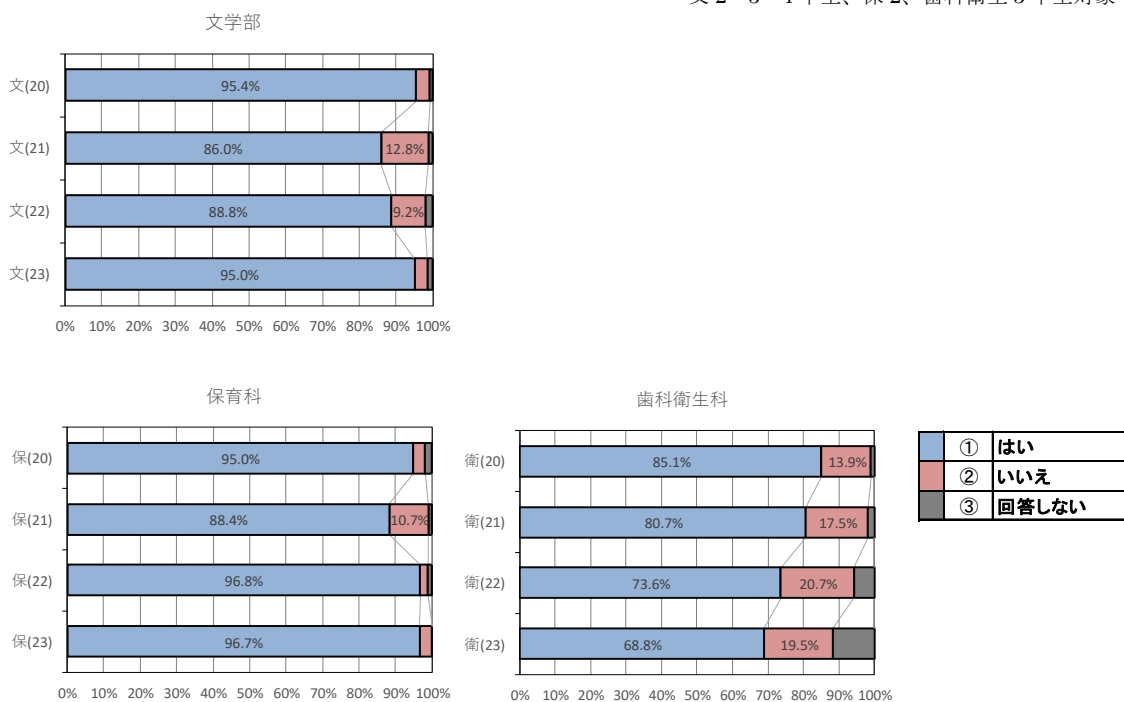
1 年生、2 年生の時点では、「卒業認定・学位授与の方針」について理解している学生は 3 割～4 割であった。また、1 年生と比べて 2 年生では理解が進んでおり、入学後の各種オリエンテーションで理解が進むものと考えられる。

番号	説明
①	卒業認定・学位授与の方針の内容を理解している
②	卒業認定・学位授与の方針は知っているが、内容は理解していない
③	分からない
④	回答しない

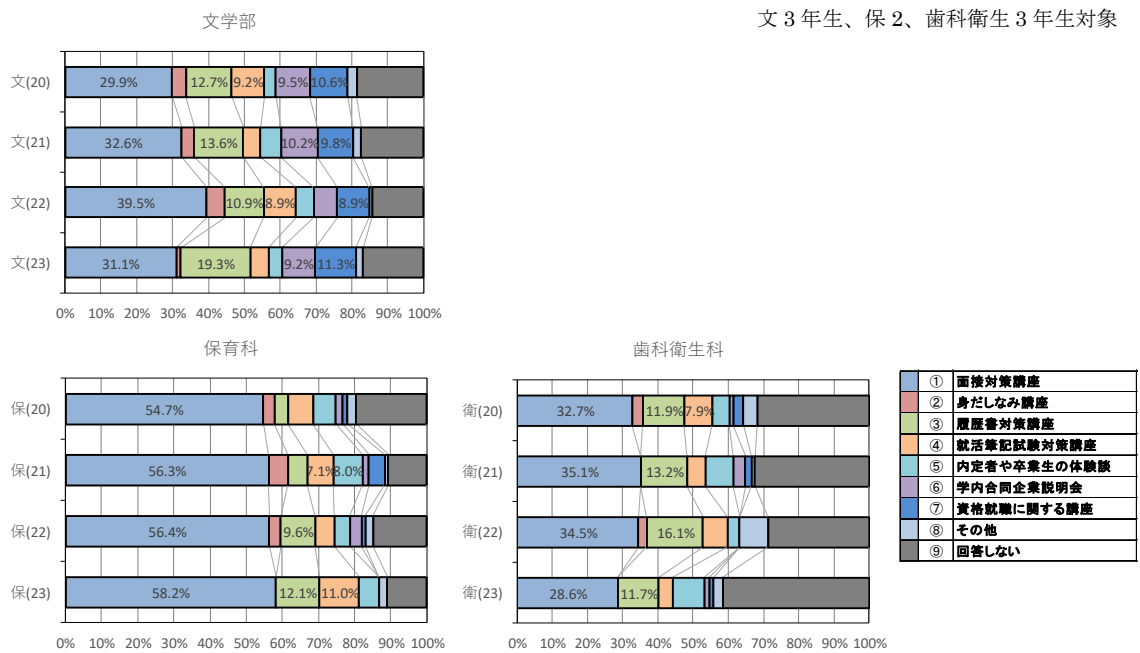
.

【Q26】キャリア支援課が記念館地下 1 階にあることを知っていますか。（文、短）

文 2・3・4 年生、保 2、歯科衛生 3 年生対象



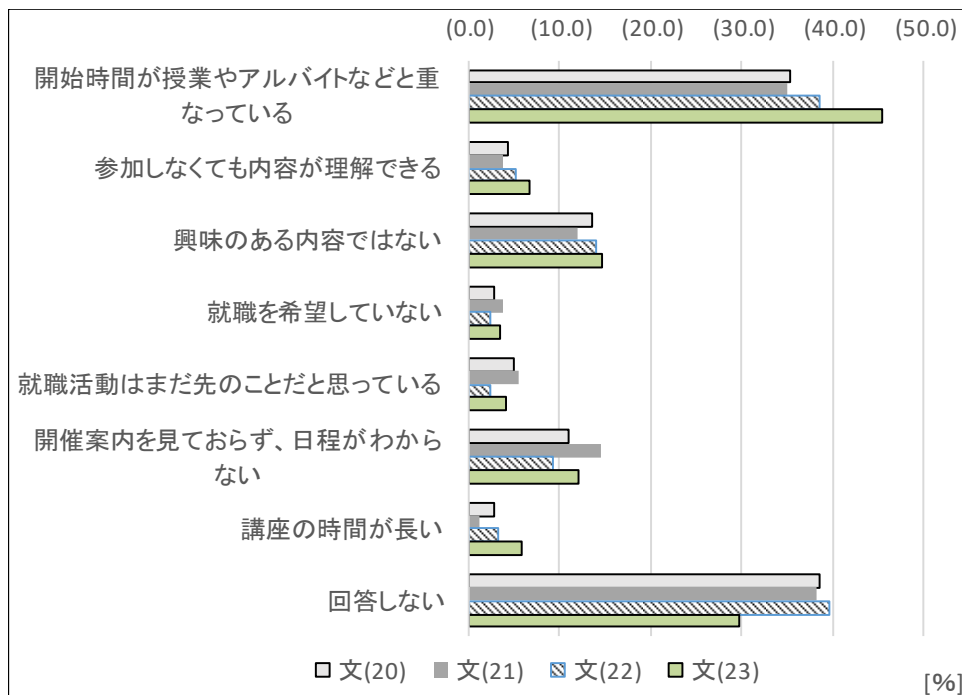
【Q27】キャリア支援課が行うどのような支援行事に参加したいですか。



面接対策講座を希望する学生が多い。

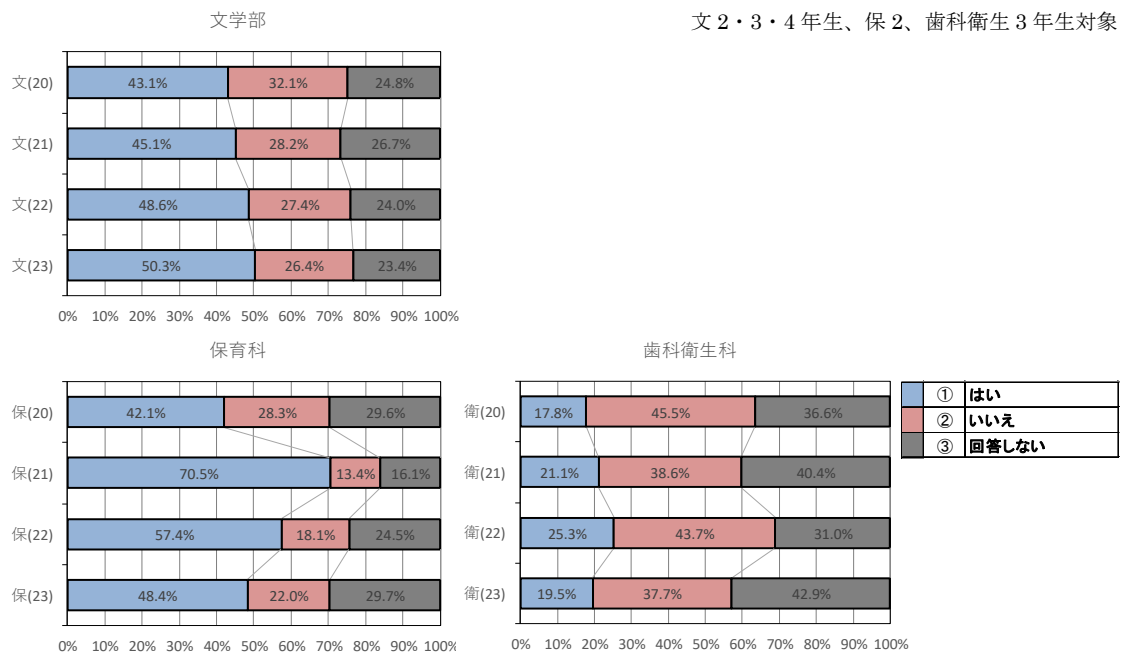
【Q28】キャリア支援課が行う支援行事に参加していない場合、その理由は何ですか。

文4年生対象



行事の参加にあたり、都合がつかなかった学生が多い。

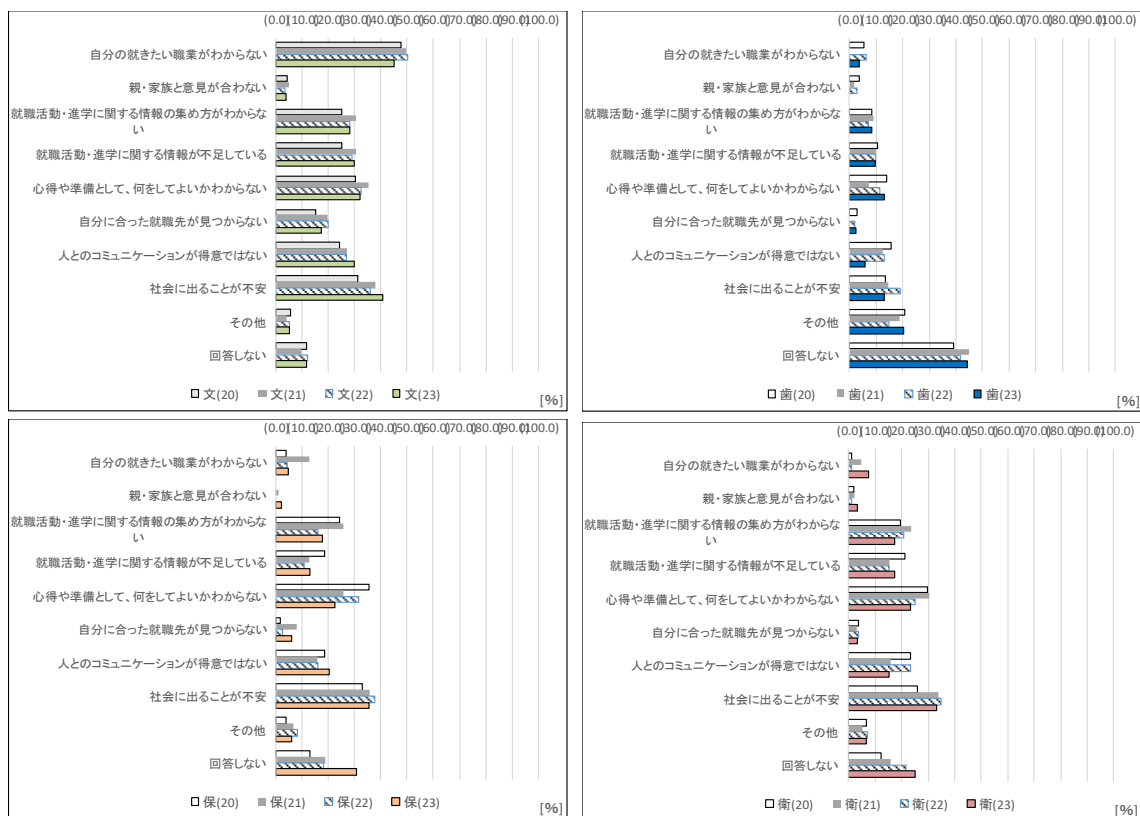
【Q29】キャリア支援課で支援行事以外に個別相談を受けてみたいと思いますか。



個別相談を希望する学生が多い学部がある。

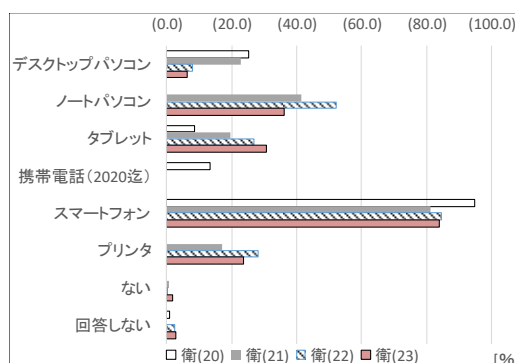
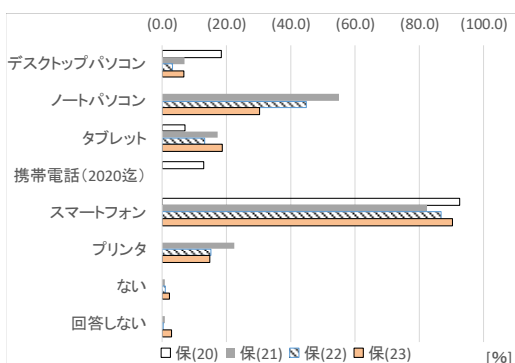
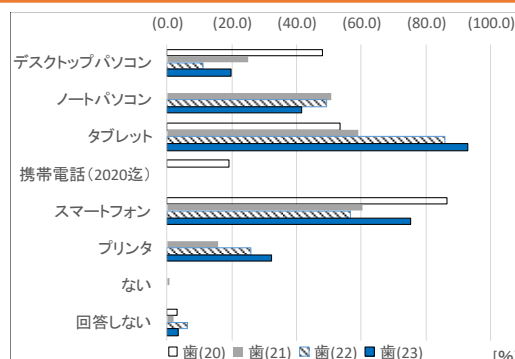
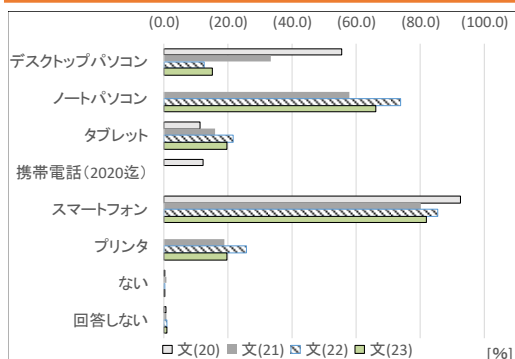
【Q30】卒業後の進路について、不安に感じていることや悩んでいることはありますか。

全学部1・3(文)・4年生対象



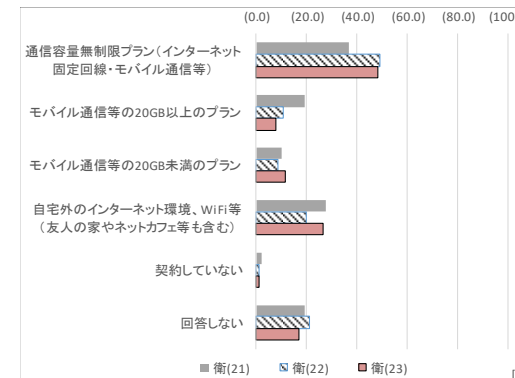
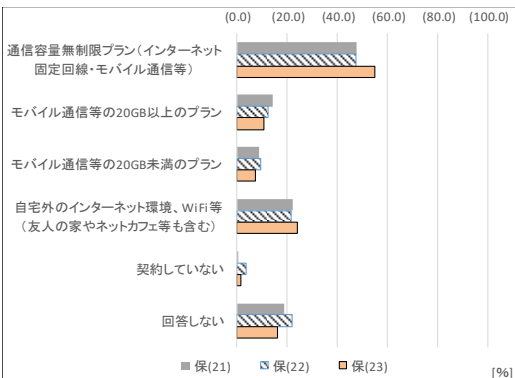
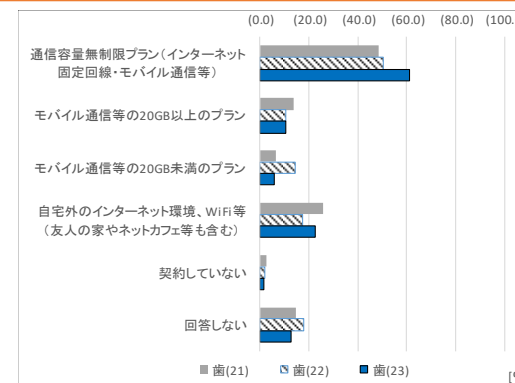
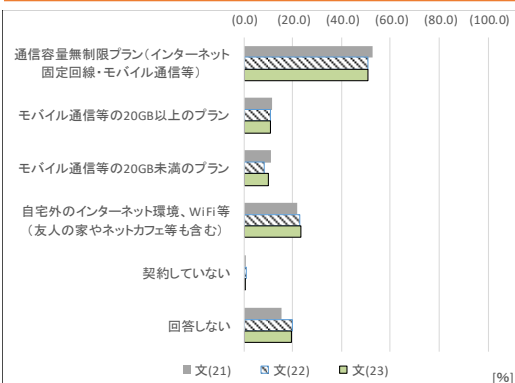
**【Q3 1】 自宅で遠隔授業に参加する場合、
 あなたが自由に使える通信機器等はどれですか。**

1・2年生対象



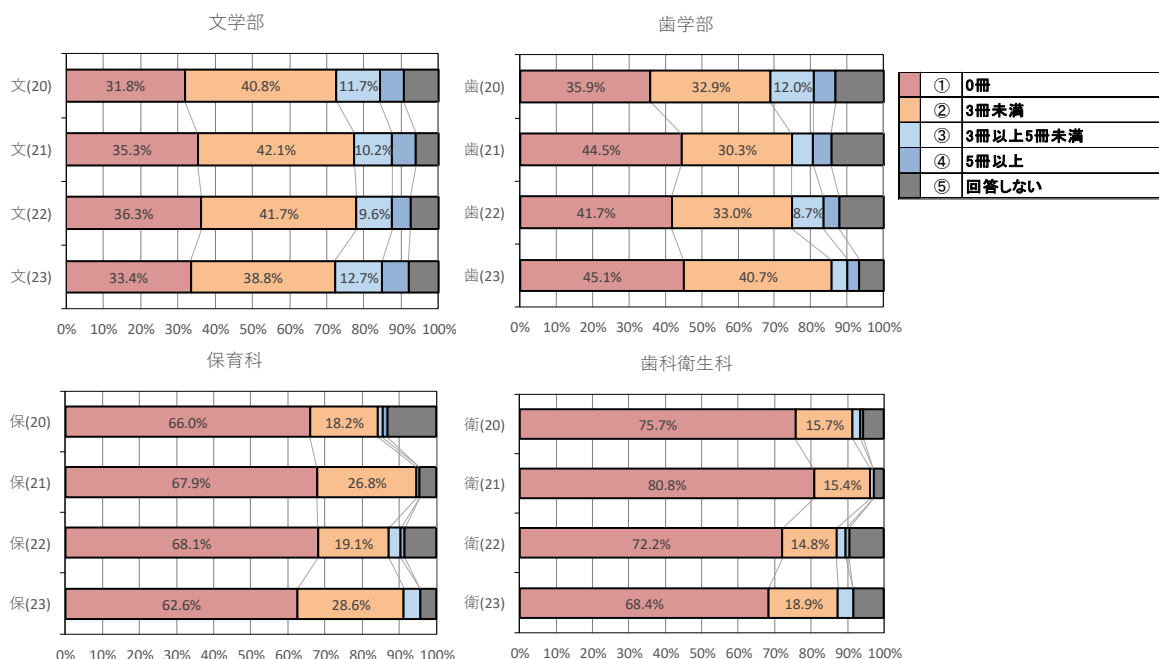
**【Q3 2】 自宅で遠隔授業に参加する場合、
 インターネット回線の利用状況はどれですか。**

1・2年生対象



【Q3 3】 一ヶ月に何冊の書籍（タブレット含む）を読みますか。
(漫画、雑誌は含まない)

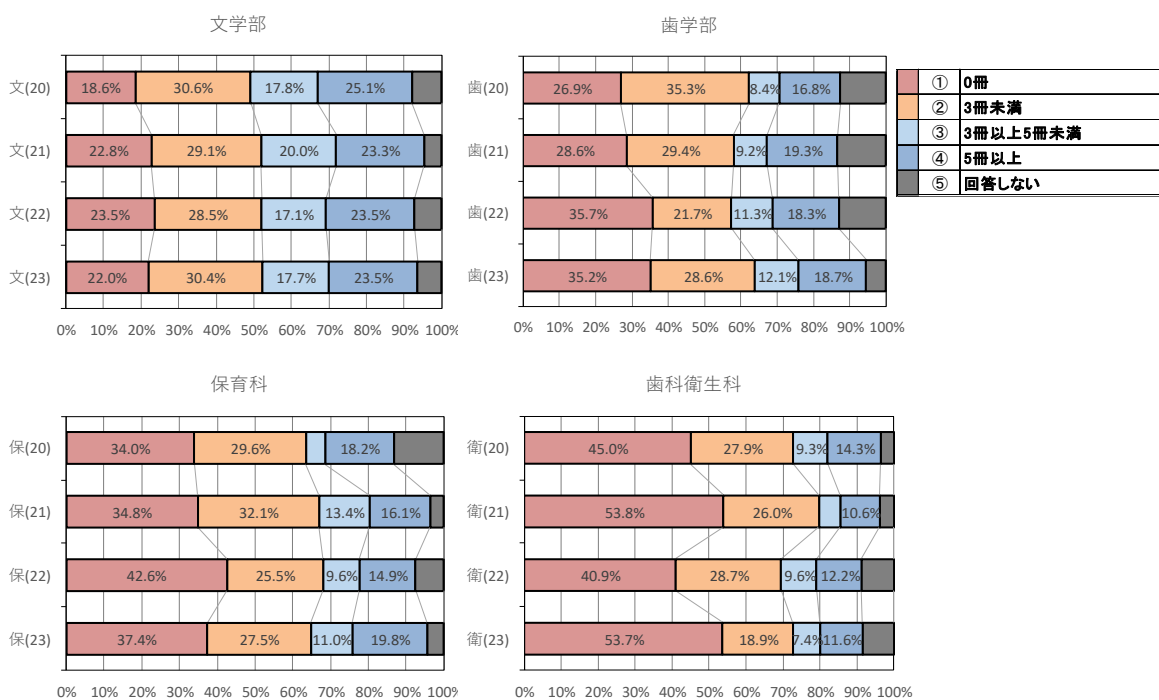
2・4 年生対象



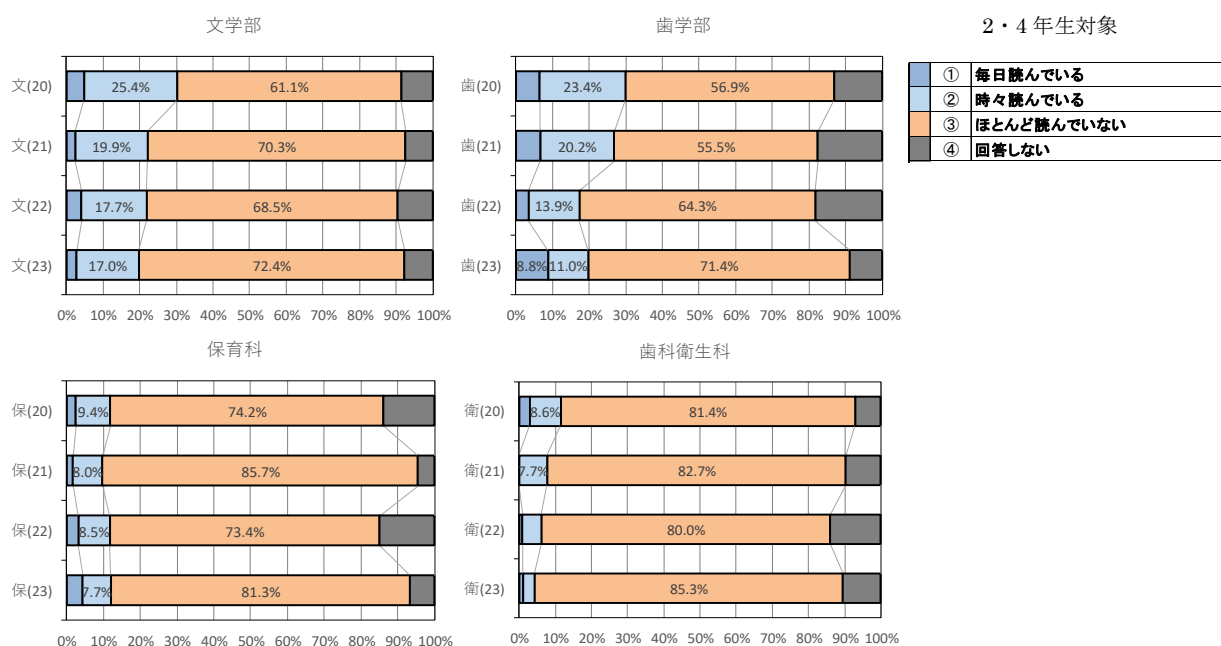
読書量は大きな増減はなく、読書量が0冊と回答する学生が6割に達しているところもある。

【Q3 4】 一ヶ月に何冊の書籍（タブレット含む）を読みますか。

2・4 年生対象



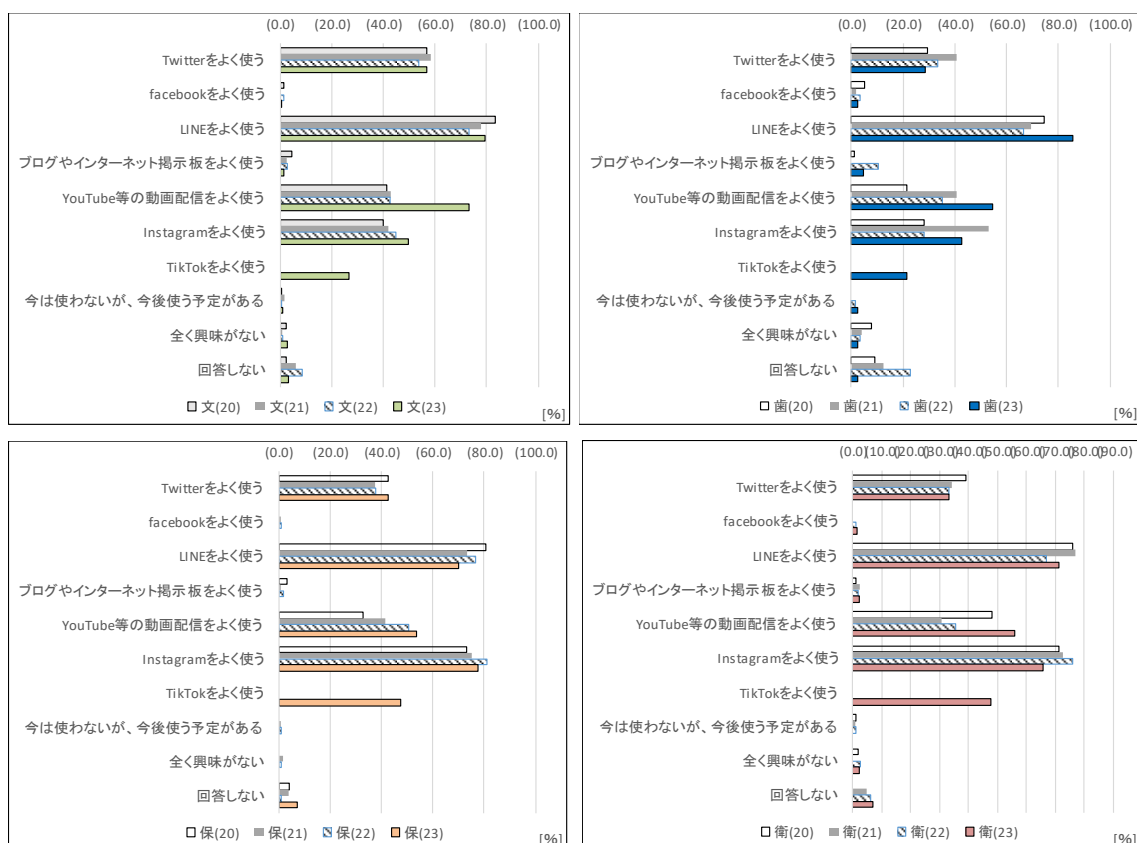
【Q3 5】新聞（紙面またはデジタル版）を読んでいますか。



読書量が減少しているのと同様に、新聞をほとんど読んでいない学生が最も多い。

【Q3 6】LINE や facebook、twitter などの SNS やブログ、インターネットの掲示板を使っていますか。 ※複数選択可

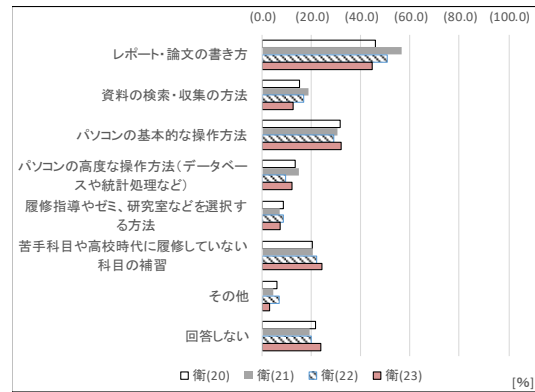
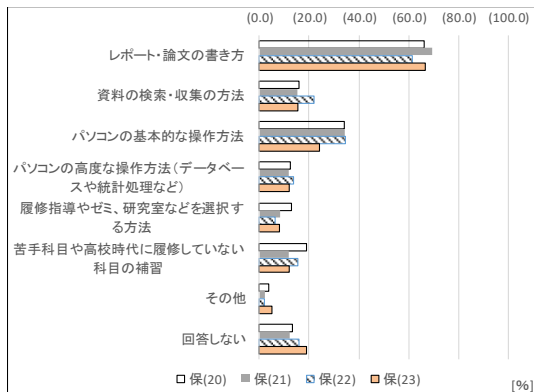
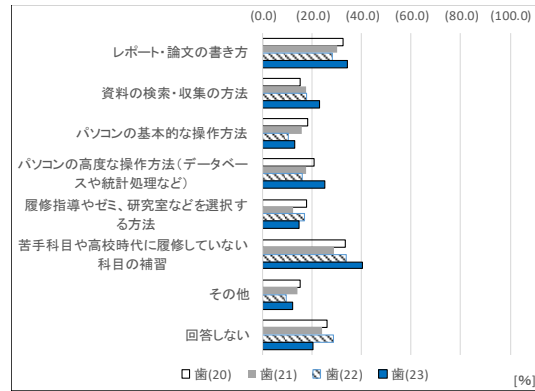
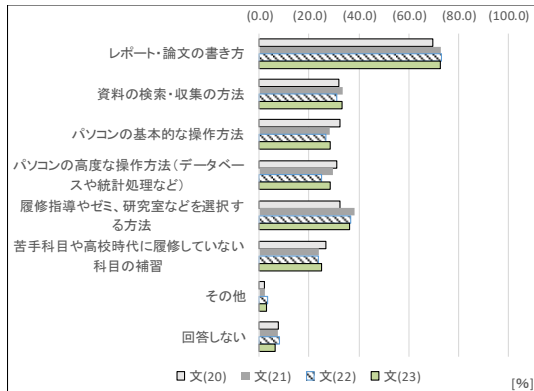
1・2年生対象



【Q37】大学内で学習をサポートする体制がある場合、どのような支援を受けたいですか。

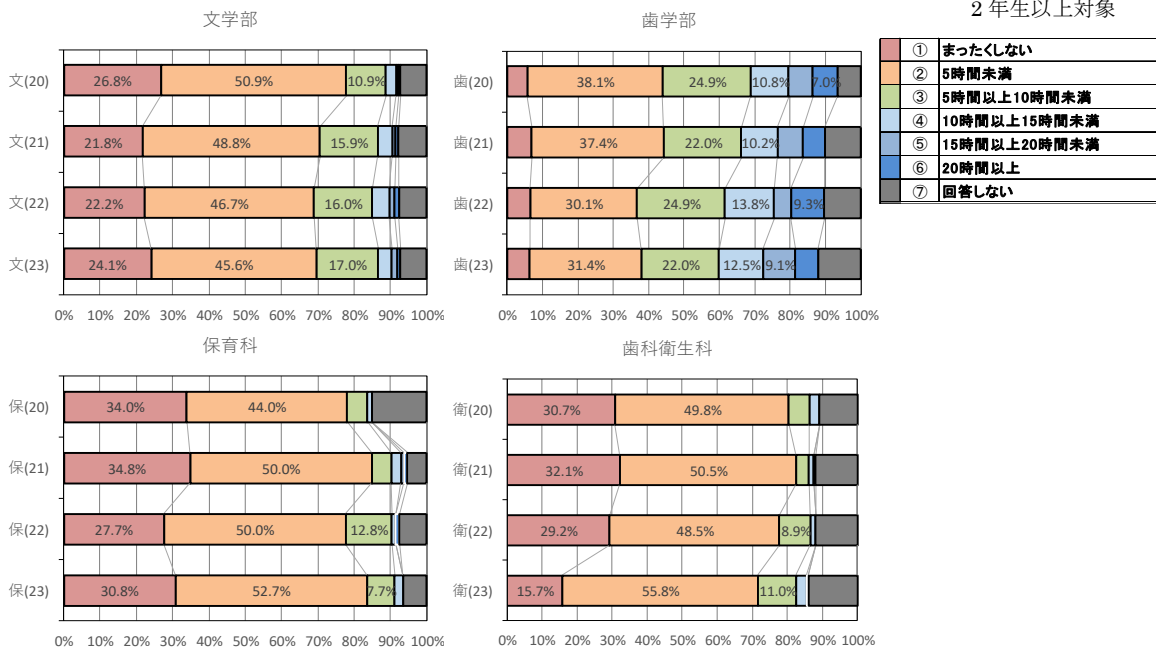
※複数選択可

1～4年生対象



【Q38】授業以外で、一週間当たり何時間くらい勉強（予習・復習・課題等）しますか。

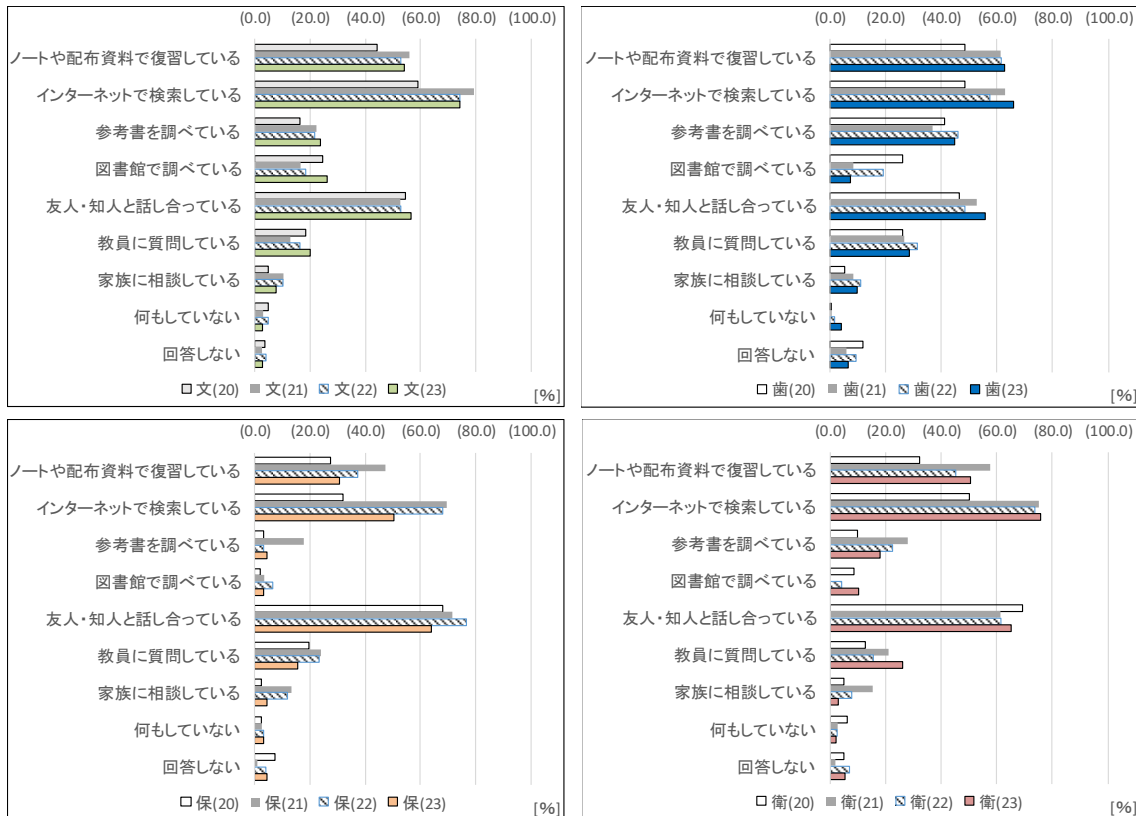
2年生以上対象



学習時間の確保状況は学部によって異なり、歯学部では時間外学習時間が長くなる学生の割合が多い。

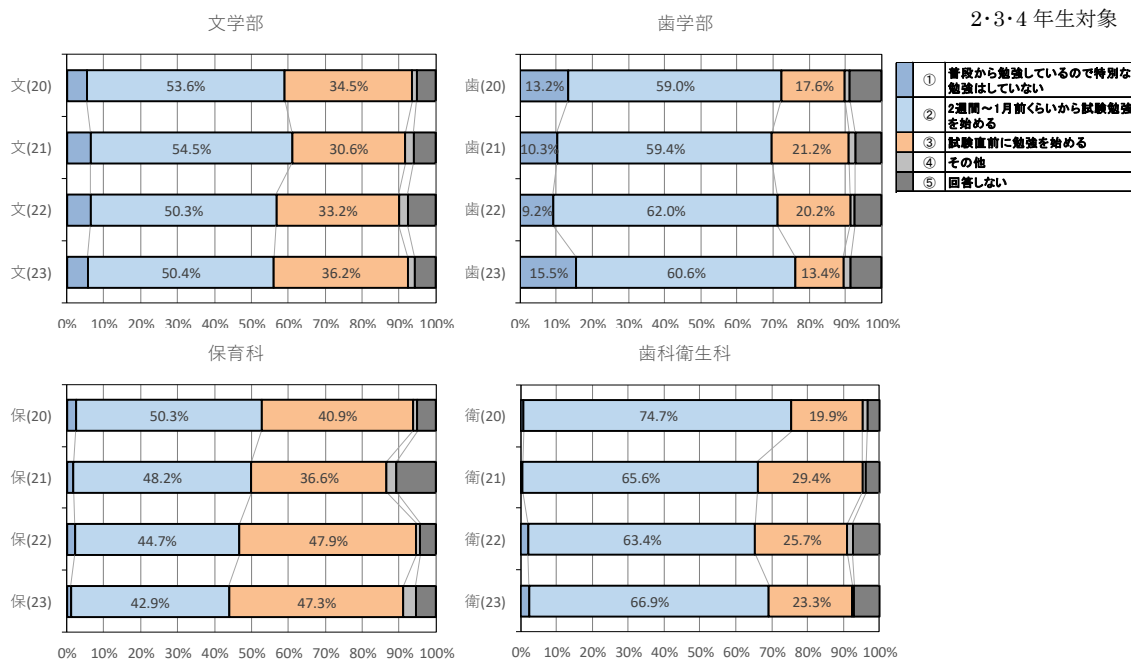
【Q39】授業で分からない事柄があった場合、どう対応していますか。

2・4 年生対象



【Q40】定期試験の勉強は、いつから始めていますか。

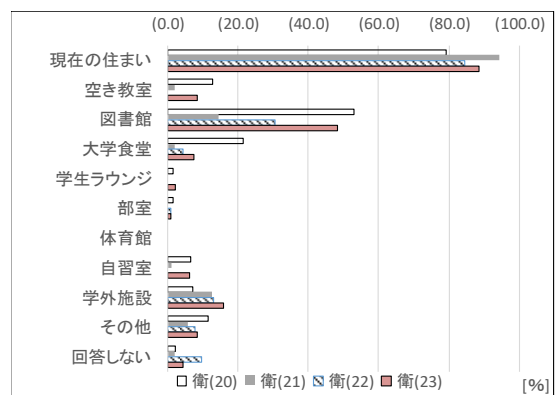
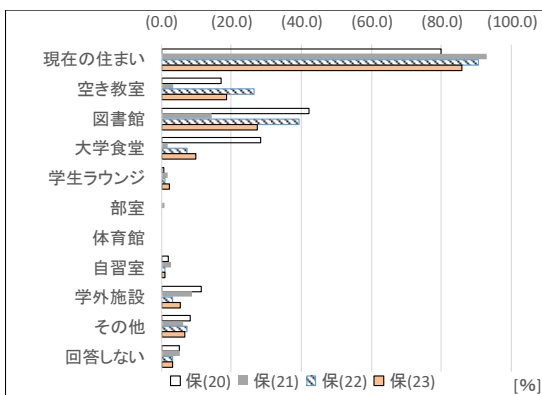
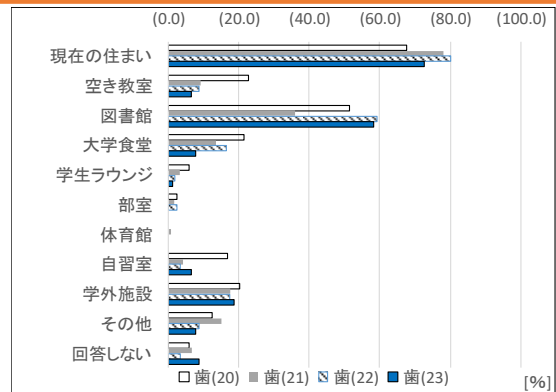
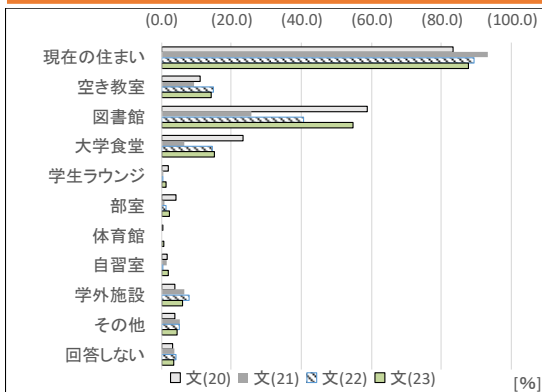
2・3・4 年生対象



試験勉強の期間を2週間以上とする学生が半数程度となり、計画的に学修している。

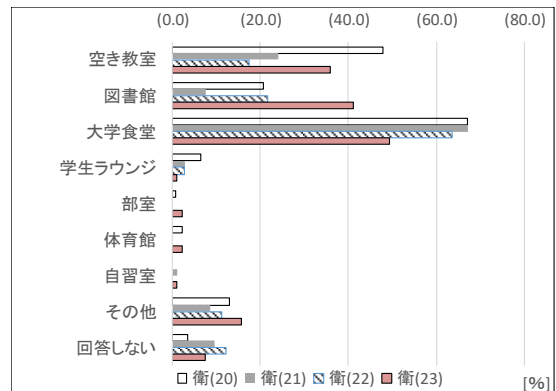
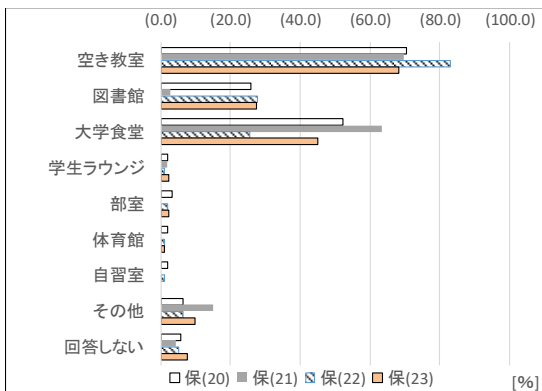
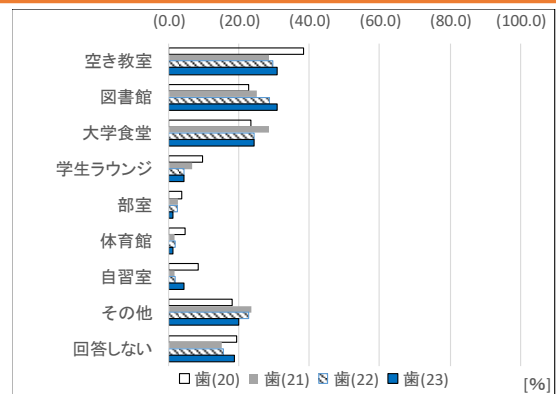
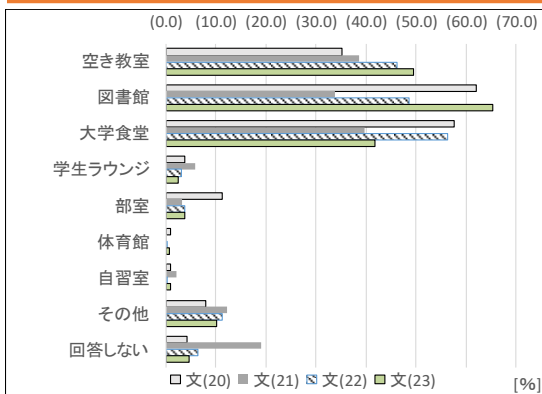
【Q 4 1】試験勉強はどこでしていますか。

2・4 年生対象



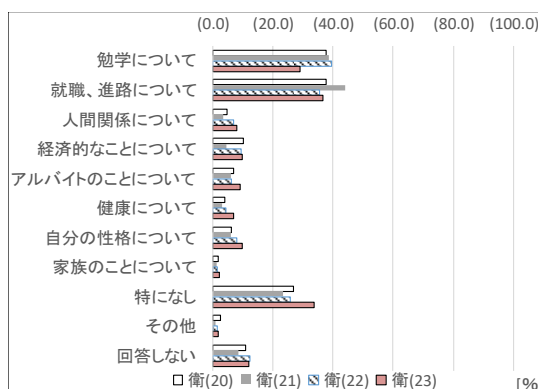
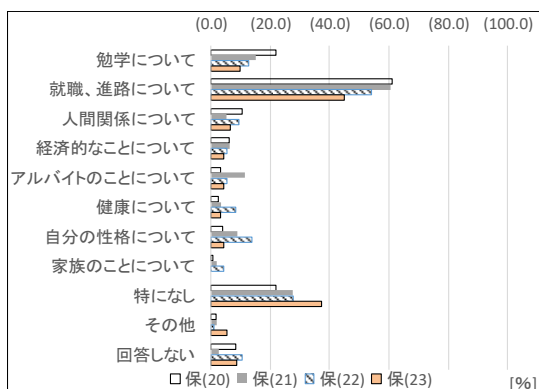
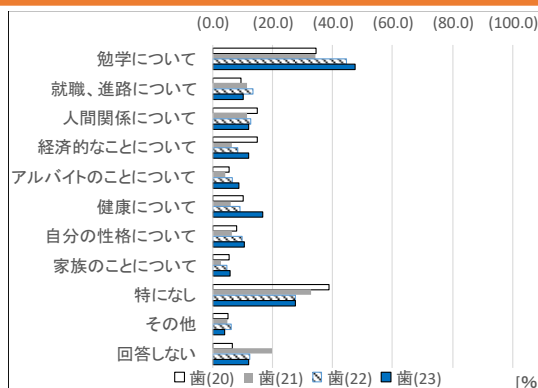
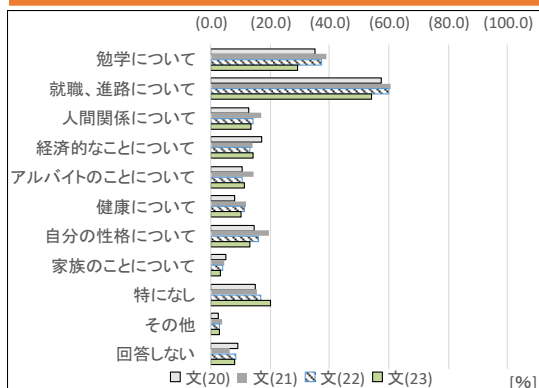
【Q 4 2】授業時間以外は大学のどの場所で過ごしていますか。

2・4 年生対象



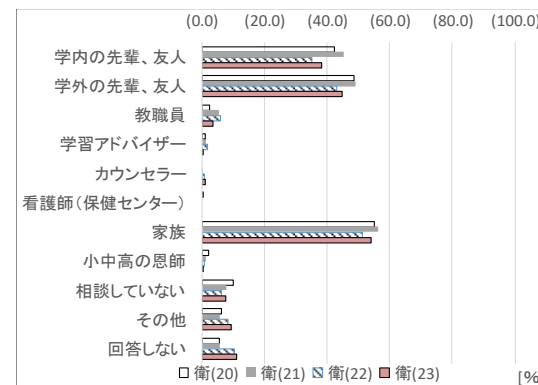
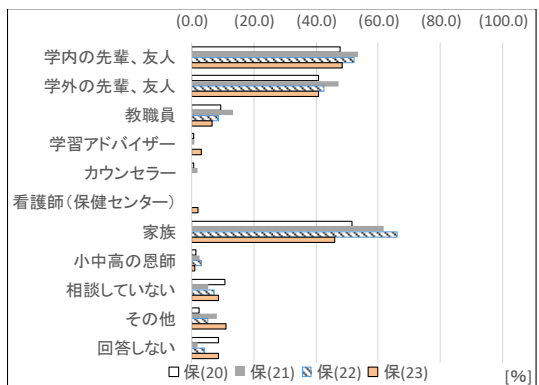
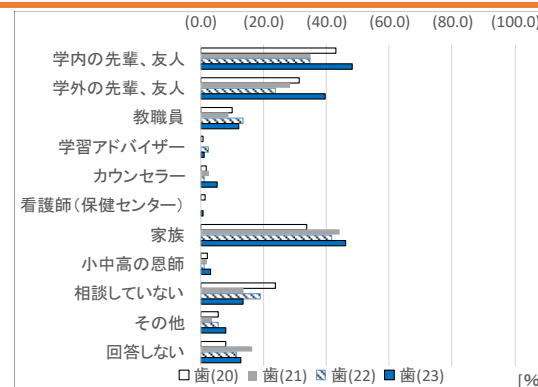
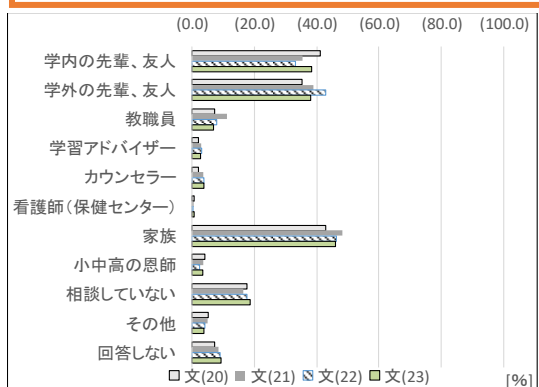
【Q4 3】 困っていることはありますか。

2・3・5 年生対象

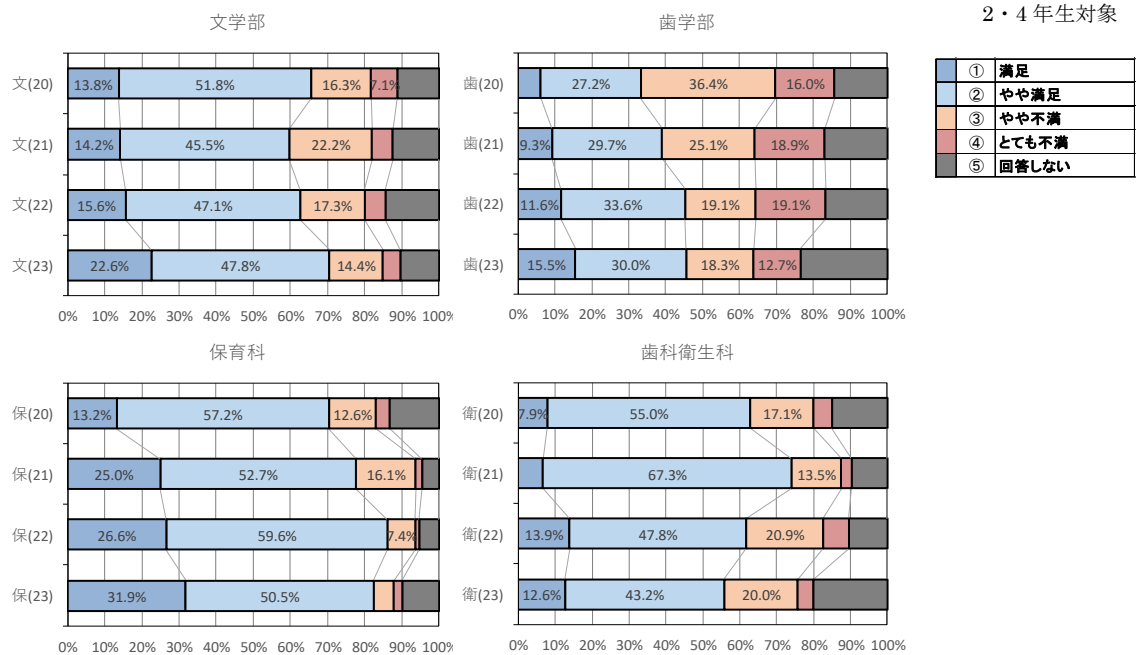


【Q4 4】 相談事は誰にしますか。（したいですか。）

2・3・5 年生対象



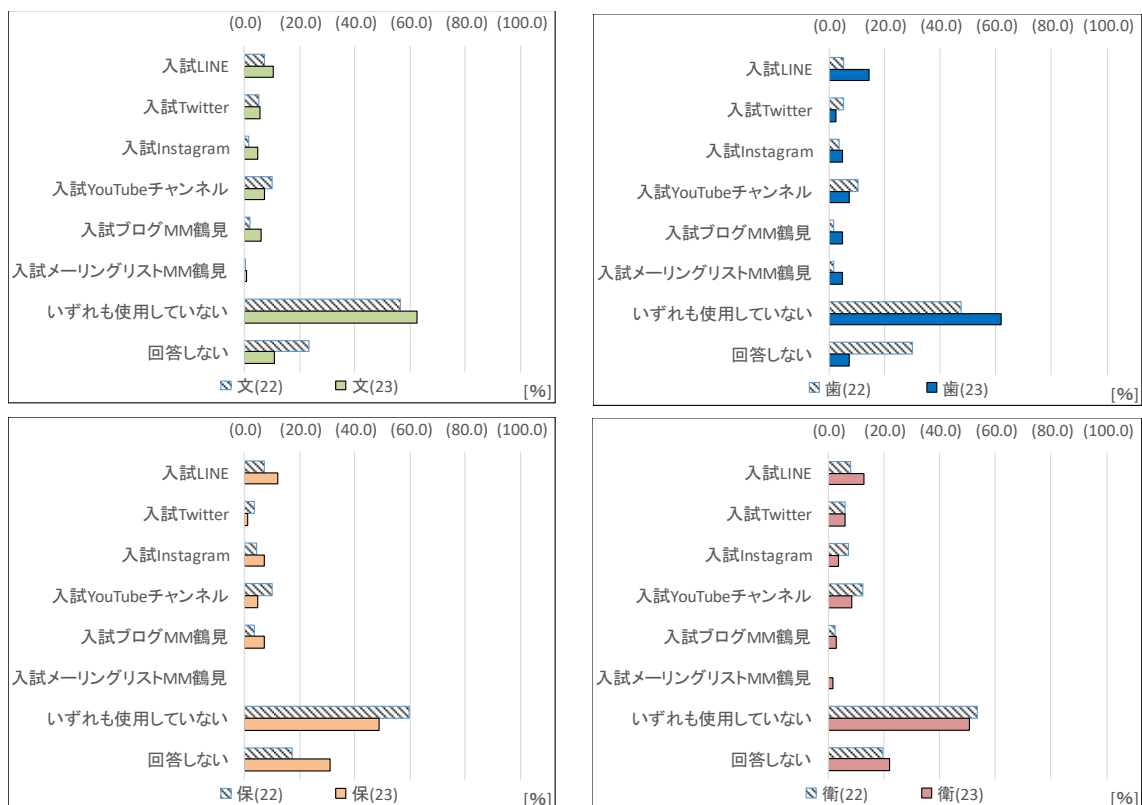
【Q45】 本学に満足していますか。



本学に対する満足度は大きく変わっていないが、学部により上昇・下降が見られる。

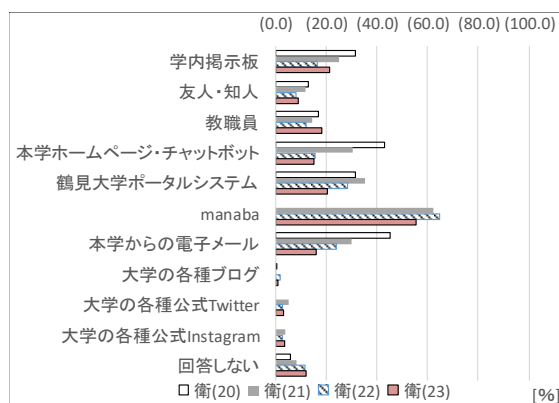
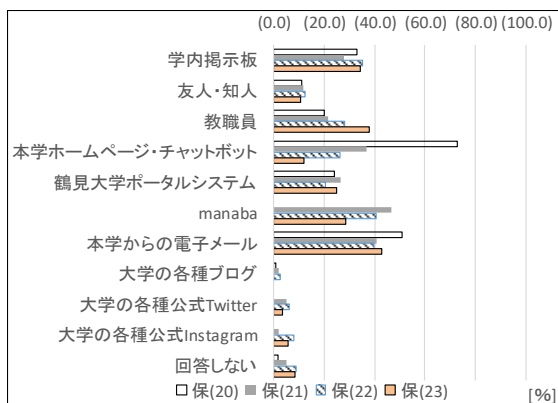
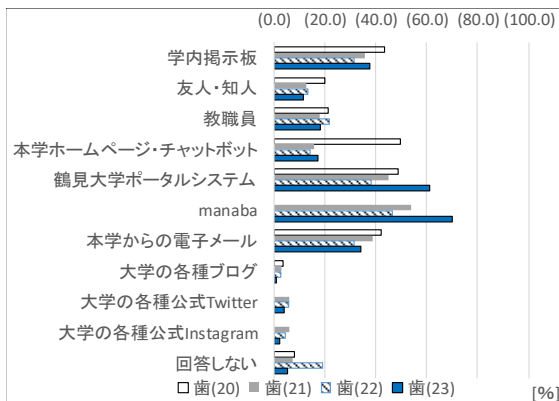
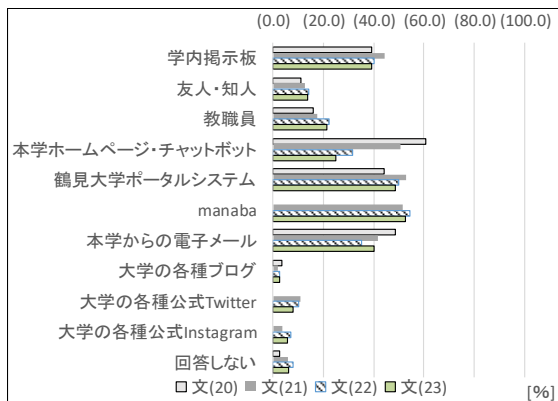
【Q46】 本学受験にあたり、本学提供のSNS等で役に立ったものをすべて選んでください。

1・3・4年生対象



【Q47】大学からの情報発信は今後どのように行ってほしいですか。※複数選択可

1・3・4 年生対象



【Q48～60】それぞれの力は身についていると思いますか。

（選択肢 よく身につけている：5点、概ね身につけている：4点、まあまあ身につけている：3点、あまり身につけていない：2点、ほとんど身につけていない：1点 の平均）

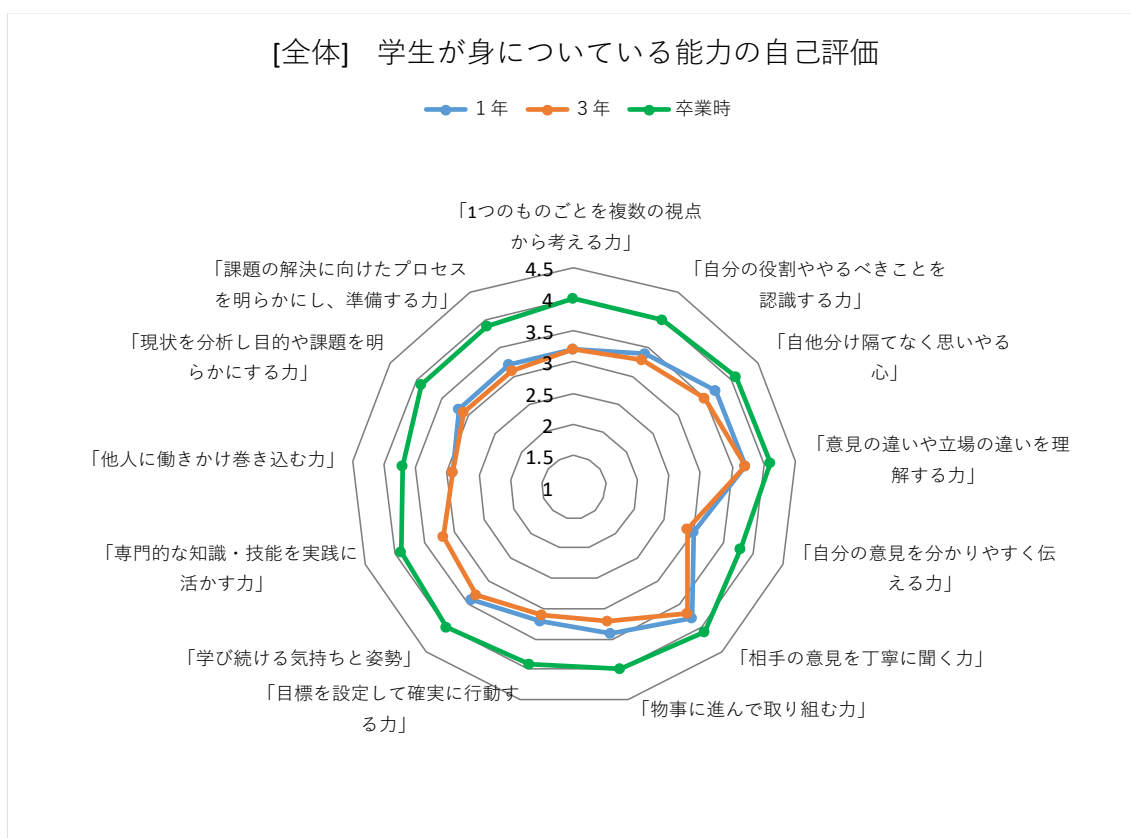
学科	学年	「1つのものごとを複数の視点から考える力」	「自分の役割ややるべきことを認識する力」	「自他分け隔てなく思いやる心」	「意見の違いや立場の違いを理解する力」	「自分の意見を分かりやすく伝える力」	「相手の意見を丁寧に聞く力」	「物事に進んで取り組む力」	「目標を設定して確実に行動する力」	「学び続ける気持ちと姿勢」	「専門的な知識・技能を実践に活かす力」	「他人に働きかけ巻き込む力」	「現状を分析し目的や課題を明らかにする力」	「課題の解決に向けたプロセスを明らかにし、準備する力」
全学	1年	3.2	3.4	3.7	3.7	3	3.8	3.4	3.2	3.4		2.9	3.2	3.2
全学	3年	3.2	3.3	3.5	3.7	2.9	3.7	3.2	3.1	3.3	3.2	2.9	3.1	3.1
全学	卒業時	4	4	4.1	4.1	3.8	4.1	4	3.9	4	3.9	3.7	3.9	3.9
日文	1年	3.3	3.4	3.6	3.7	2.8	3.6	3.2	2.9	3.2		2.6	3.2	3.1
日文	3年	3.1	3.1	3.4	3.8	2.8	3.6	3	2.9	3	2.9	2.9	3	3
日文	卒業時	4.0	4.0	4.2	4.1	3.6	4.2	4.0	4.0	4.1	3.9	3.7	3.9	3.9
英文	1年	3.5	3.4	3.8	3.9	3.1	3.7	3.5	3.5	3.4		3.1	3.5	3.3
英文	3年	3.1	3.3	3.6	3.7	3.1	3.9	3.2	3.1	3.3	3.2	2.9	3.0	3.1
英文	卒業時	3.8	4.0	4.1	3.8	3.6	4.0	3.8	3.7	3.7	3.6	3.7	3.7	3.6
文化財	1年	3.1	3.3	3.6	3.7	2.8	3.7	3.2	3.1	3.4		2.9	3.1	3.1
文化財	3年	3.2	3.2	3.4	3.8	2.8	3.7	3.1	3.1	3.3	3.1	2.8	3.3	3.0
文化財	卒業時	4.0	4.0	4.0	4.1	3.3	3.9	4.0	3.8	4.0	3.9	3.4	4.1	3.8
DOC	1年	2.9	3.2	3.7	3.7	2.7	3.8	3.3	3.0	3.3		2.6	2.9	2.9
DOC	3年	3.0	3.0	3.3	3.8	2.6	3.6	2.9	2.9	3.1	3.1	2.6	3.1	2.9
DOC	卒業時	4.0	4.0	3.9	4.0	4.0	4.1	3.9	3.7	3.9	3.9	3.7	3.9	3.8
歯	1年	3.3	3.3	3.8	3.7	3.1	3.9	3.4	3.2	3.5		3.0	3.3	3.1
歯	3年	3.5	3.6	3.7	3.8	3.1	3.7	3.6	3.5	3.7	3.5	3.3	3.3	3.3
歯	卒業時	3.7	4.3	4.0	4.0	3.7	4.0	4.3	4.3	4.3	4.3	4.0	4.3	4.3
保育	1年	3.2	3.7	3.7	3.8	3.1	4.0	3.6	3.4	3.7		3.1	3.3	3.2
保育	2年										3.7			
保育	卒業時	4.0	4.0	4.3	4.3	3.8	4.4	4.1	4.0	4.1	4.1	3.4	3.5	3.8
歯科衛生	1年	3.1	3.4	3.7	3.7	3.0	3.8	3.4	3.3	3.4		3.2	3.3	3.4
歯科衛生	3年	3.2	3.4	3.6	3.6	2.8	3.6	3.4	3.1	3.3	3.4	3.0	3.3	3.1
歯科衛生	卒業時	4.0	4.0	4.1	4.0	3.9	4.1	3.9	3.9	4.0	3.9	3.8	3.8	3.9

本設問は 2022 年度の 1、3 年（短期大学部保育科は 2 年）及び卒業式当日の卒業時調査（2022 年 3 月）で実施しており、回答者の層が異なる。

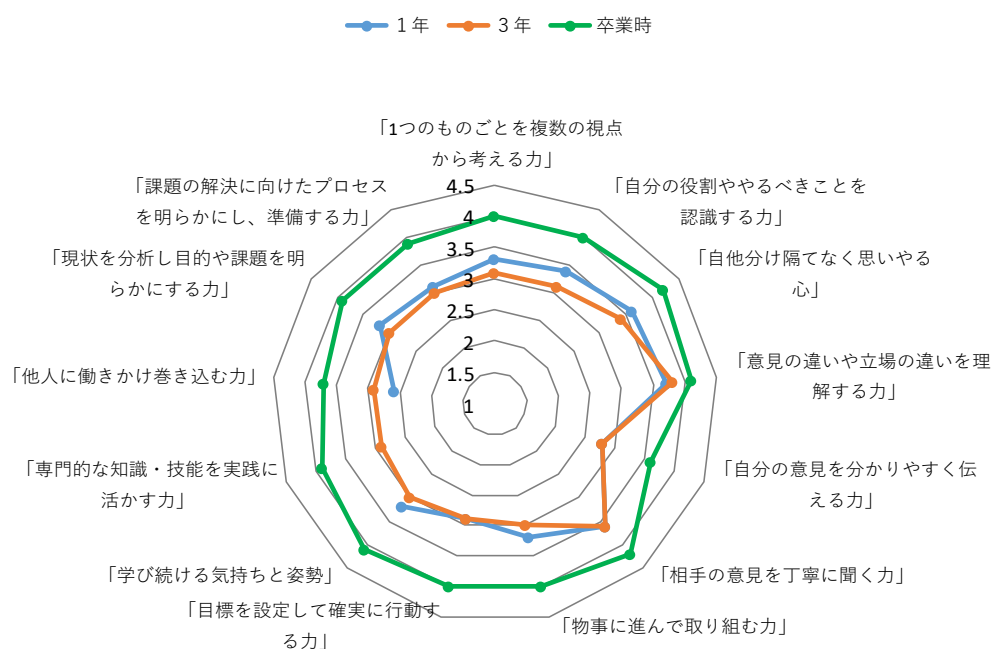
学年ごとの「能力」に対する自己評価・自己成長感をレーダーチャートで表すと、下記のようになった。

それぞれの学年での自己評価を比較した結果、全ての能力に向上が見られた。卒業という節目で、自分の獲得した能力に自信をもち巣立っていくことが伺える。特に、「専門的な知識・技能を実践に活かす力」「自分の意見を分かりやすく伝える力」「他人に働きかけ巻き込む力」について、卒業時調査と比較したときの差が大きいことが示唆された。

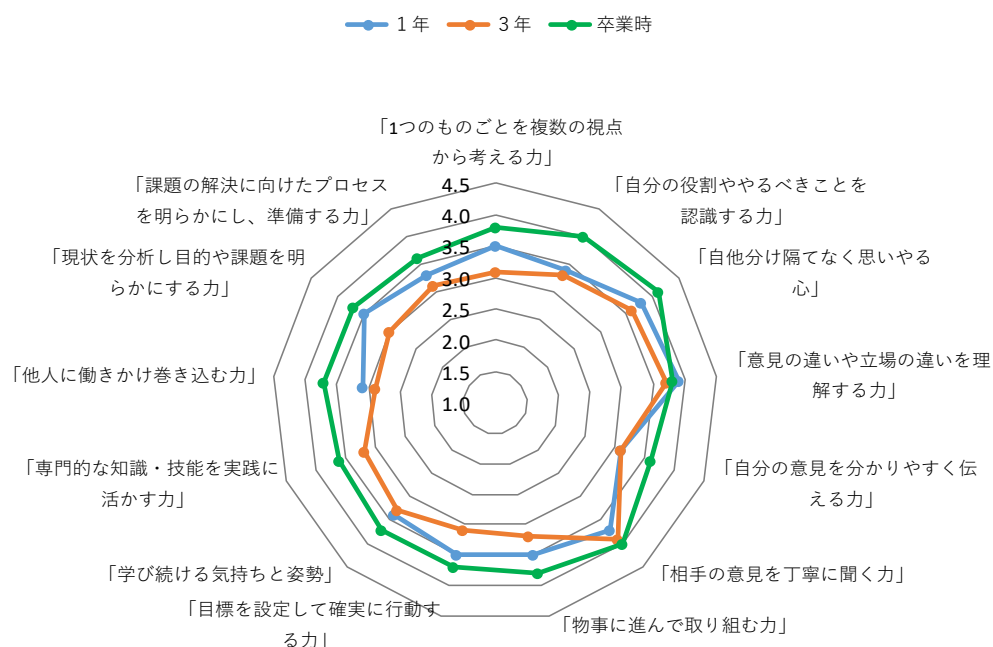
また、「自他分け隔てなく思いやる心」「意見や立場の違いを理解する力」「相手の意見を丁寧に聞く力」については、新入生の自己評価が高くなっている。



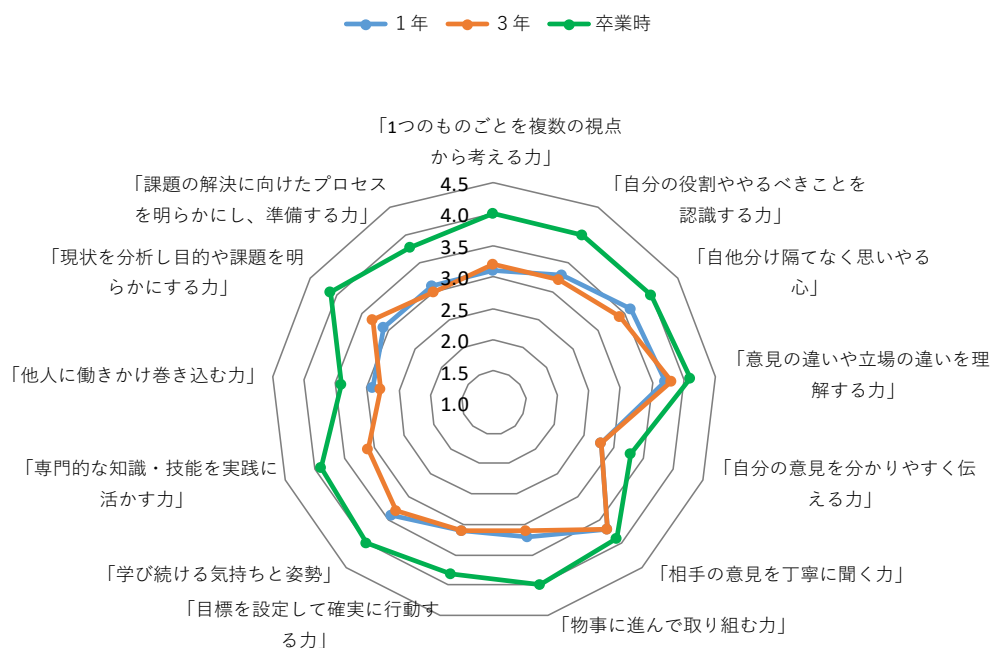
[日文] 学生が身につけている能力の自己評価



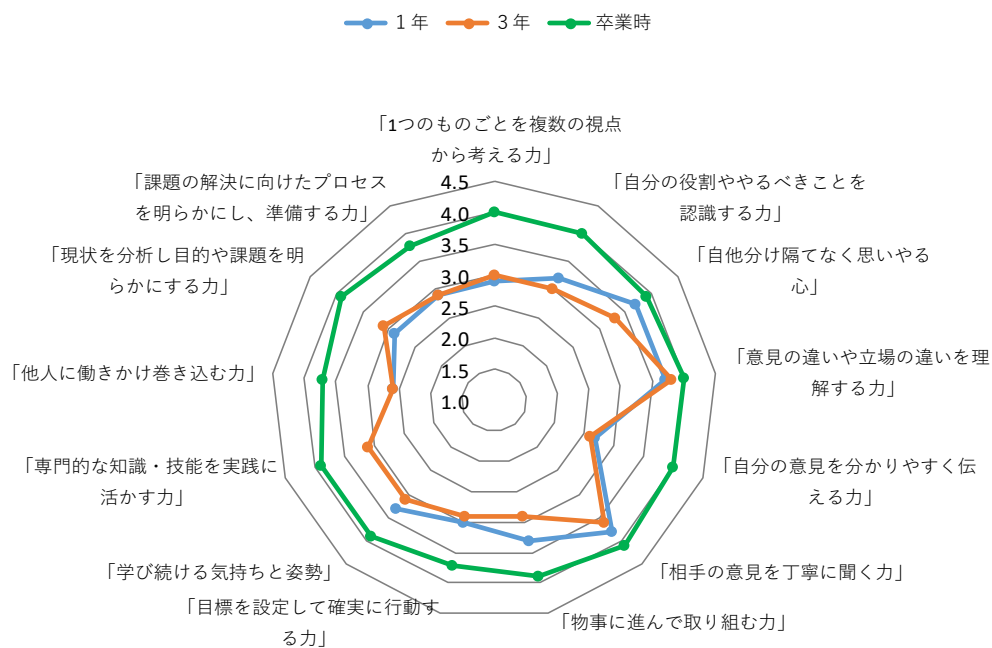
[英文] 学生が身につけている能力の自己評価



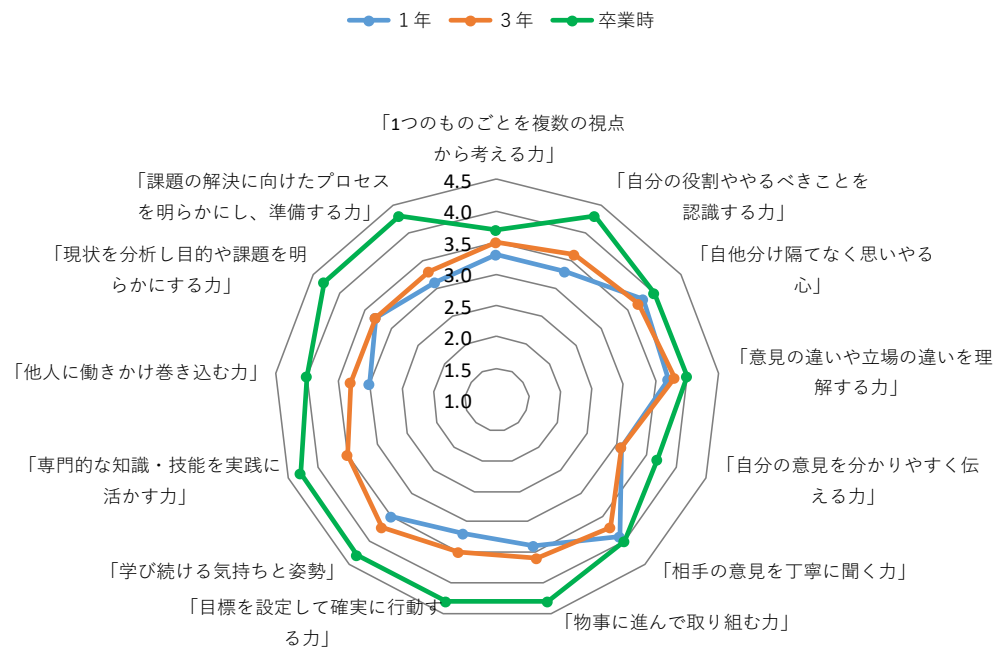
[文化財] 学生が身につけている能力の自己評価



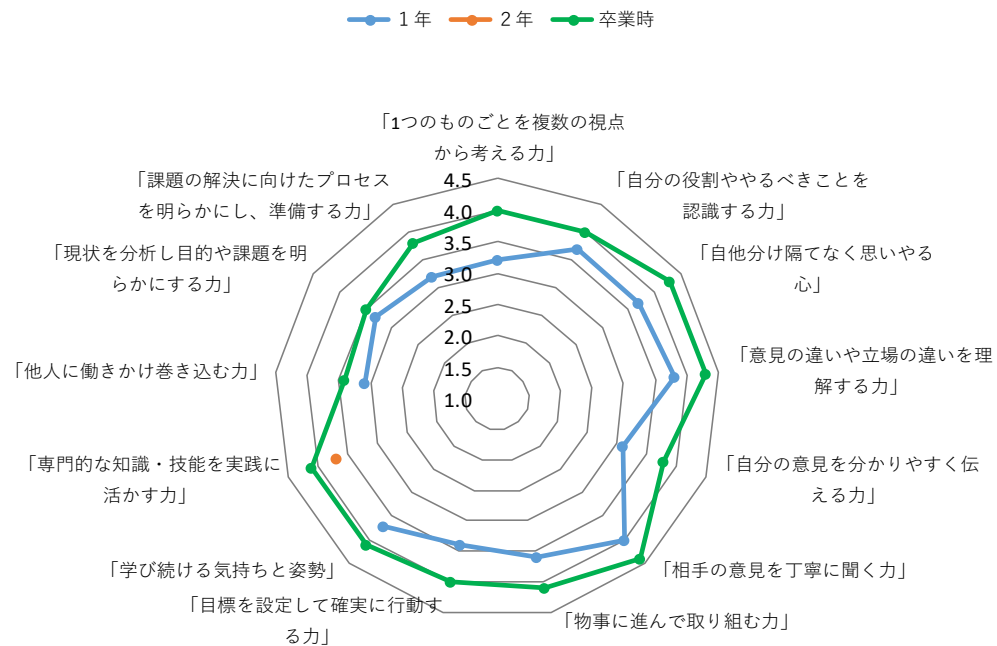
[DOC] 学生が身につけている能力の自己評価



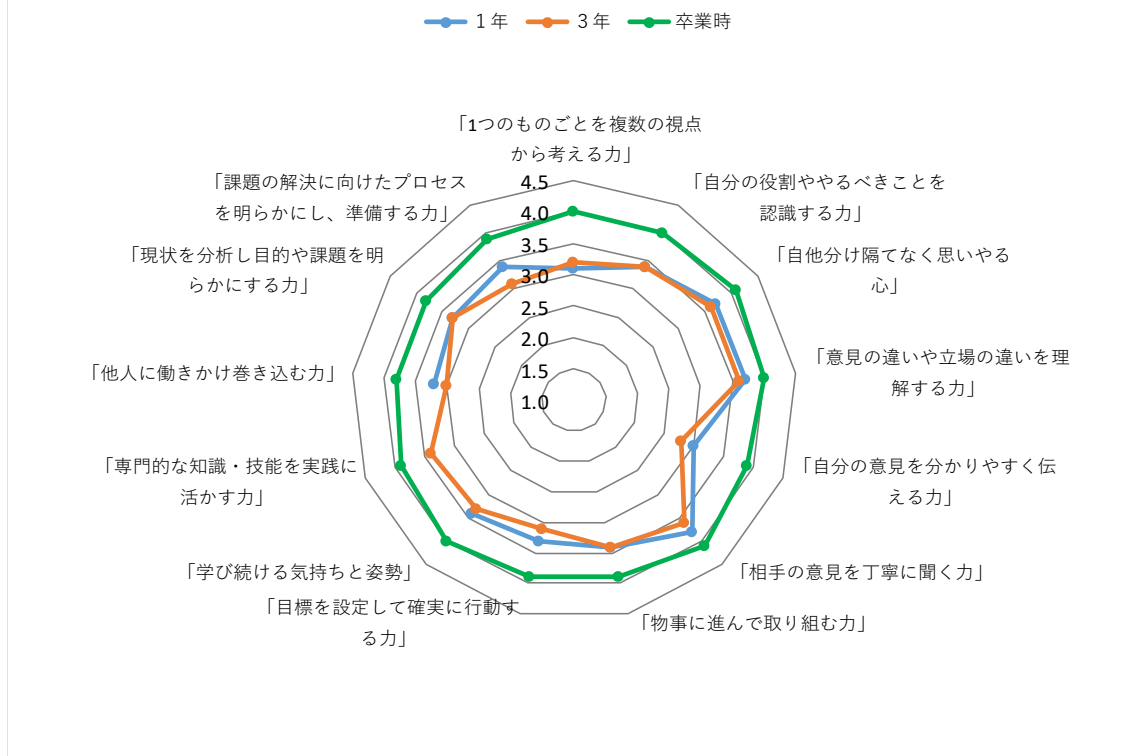
[歯学部] 学生が身につけている能力の自己評価



[保育] 学生が身につけている能力の自己評価

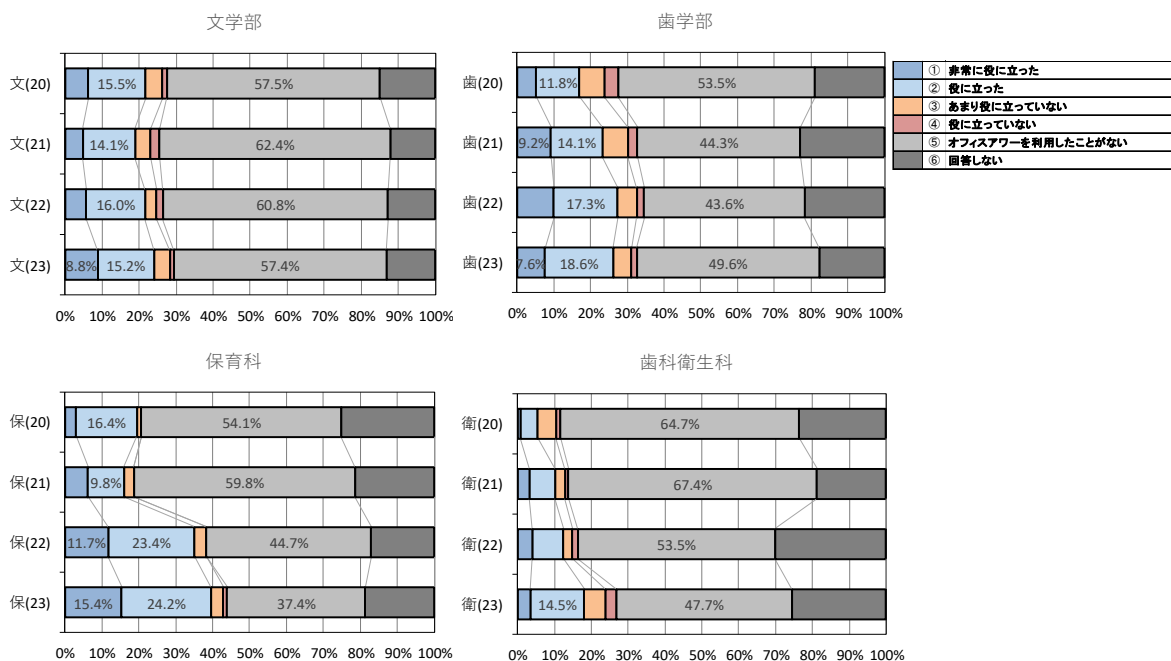


[歯科衛生] 学生が身につけている能力の自己評価

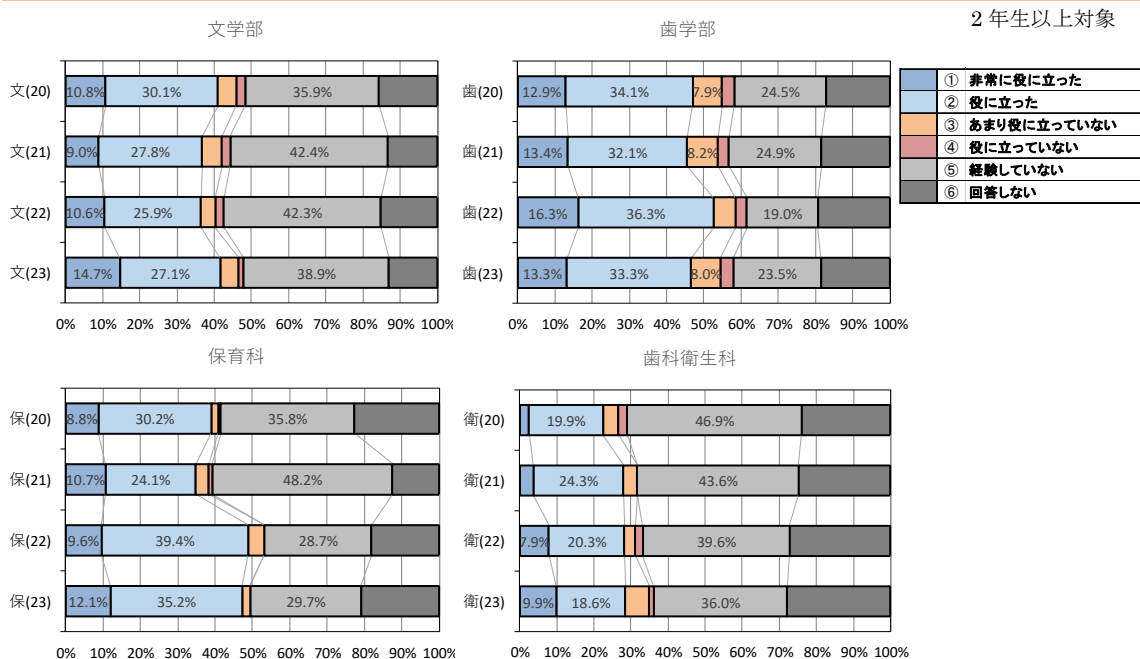


【Q6 1】教員の「オフィスアワー」を利用した経験がある場合、この制度は役に立ちましたか。

2 年生以上対象



【Q62】 授業以外で、教員に質問したり、勉強の仕方を相談する機会がある場合、役に立ちましたか。（Q59のオフィスアワーを除く）



授業外で教員に質問・相談する機会があった場合に、役に立っていることが伺える。

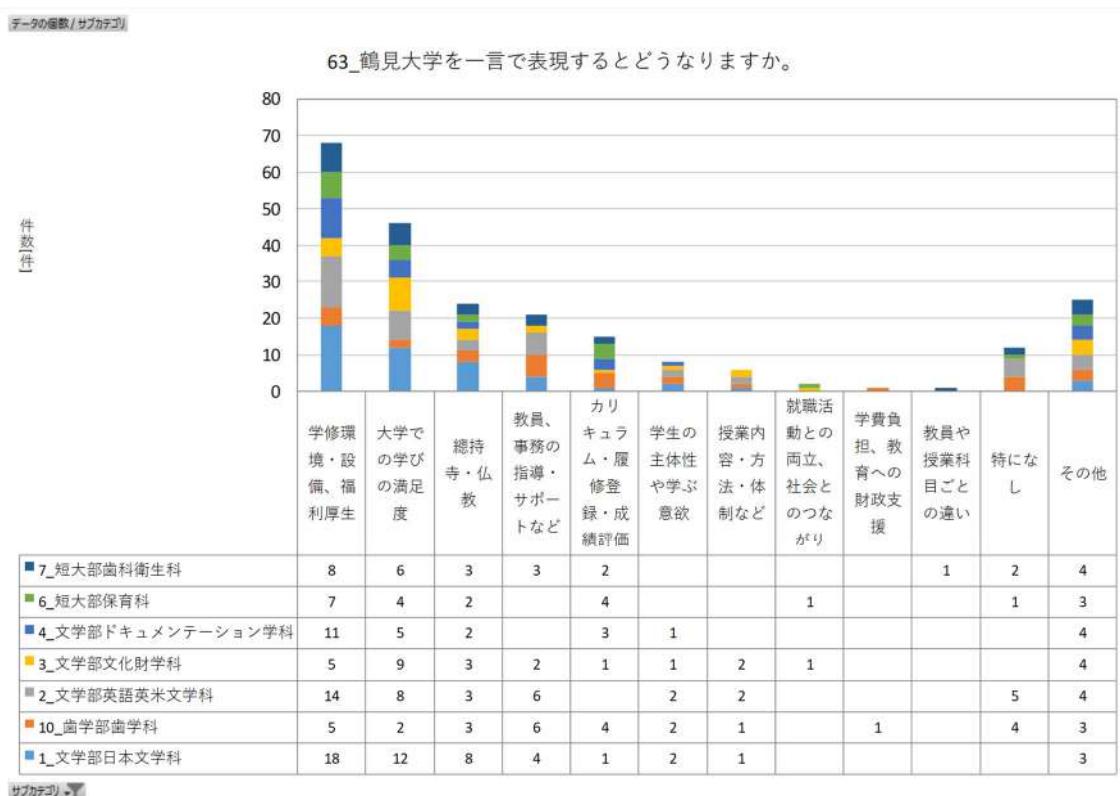
【Q6 3】 鶴見大学を一言で表現するとどうなりますか。

2・4 年生対象

自由記述を分類すると下記のようになった。

（国の「2019 年度全国学生調査（試行）」による分類方法と同じ）

- ・ [合計 68 件] 学習環境、設備、福利厚生（自然、静か、図書館、階段、駅近）
- ・ [合計 46 件] 大学での学びの満足度（楽しい、いい大学、充実、普通）
- ・ [合計 24 件] 仏教・宗教・總持寺・寺・仏・僧侶・禅・曹洞宗
- ・ [合計 21 件] 教員、事務の指導・サポート（教員との距離が近い、アットホーム）
- ・ [合計 15 件] カリキュラム、履修登録、成績評価（多様、資格取得）
- ・ [合計 8 件] 学生の主体性や学ぶ意欲（成長できる、熱心、真面目、自由）
- ・ [合計 6 件] 授業内容、方法、体制（オンライン、分かりやすい）
- ・ [12 件] 特になし
- ・ [合計 29 件] その他



「学習環境・施設・設備・福利厚生」に係る意見が多くなっている。

【Q64】鶴見大学を後輩に勧めたいポイントはどこですか。

自由記述を分類すると下記のようになった。

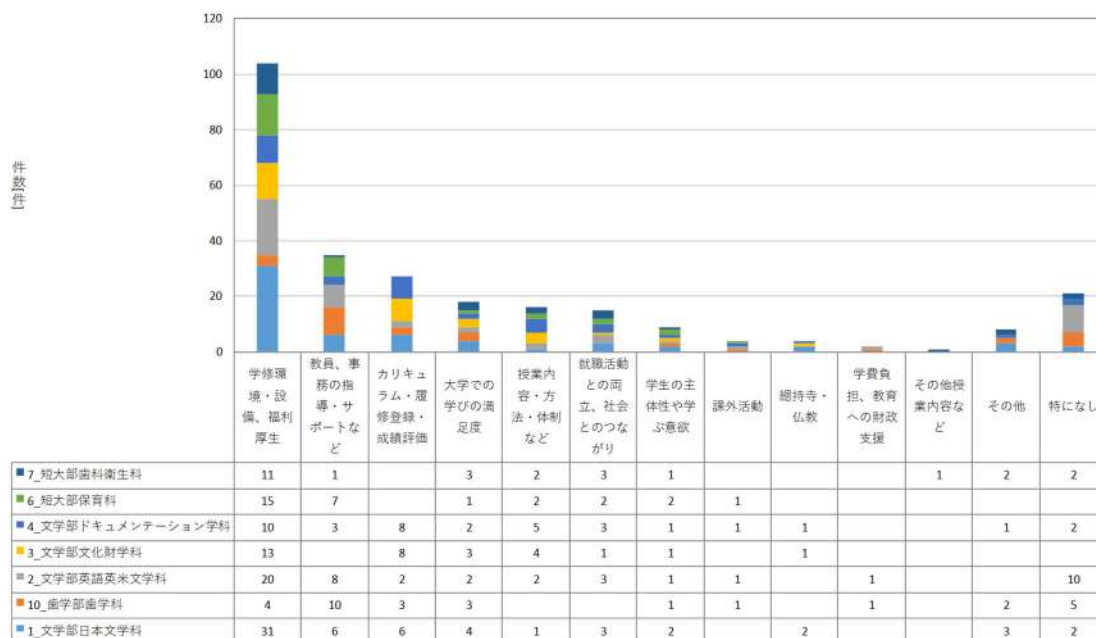
2・4年生対象

（国の「2019年度全国学生調査（試行）」による分類方法と同じ）

- ・ [合計 104 件] 学修環境・設備、福利厚生（図書館、施設、立地が良い）
- ・ [合計 35 件] 教員、事務の指導・サポートなど（教職員との距離が近い）
- ・ [合計 27 件] カリキュラム・履修登録・成績評価（資格取得）
- ・ [合計 21 件] 特になし
- ・ [合計 18 件] 大学での学びの満足度（充実したカリキュラム）
- ・ [合計 16 件] 授業内容・方法・体制など（実習、教育内容の充実、少人数制）
- ・ [合計 15 件] 就職活動との両立、社会とのつながり（就職支援、実習支援）
- ・ [合計 9 件] 学生の主体性や学ぶ意欲（自主的に学ぶ、仲間と学ぶ）
- ・ [合計 4 件] 総持寺・仏教（総持寺体験）
- ・ [合計 4 件] 課外活動（部活、サークル、大学祭）
- ・ その他 11 件

データの縮小 / 64_鶴見大学を後輩に勧めたいポイントはどこですか。

64_鶴見大学を後輩に勧めたいポイントはどこですか。



【Q6 5】 鶴見大学に足りないものはなんですか。

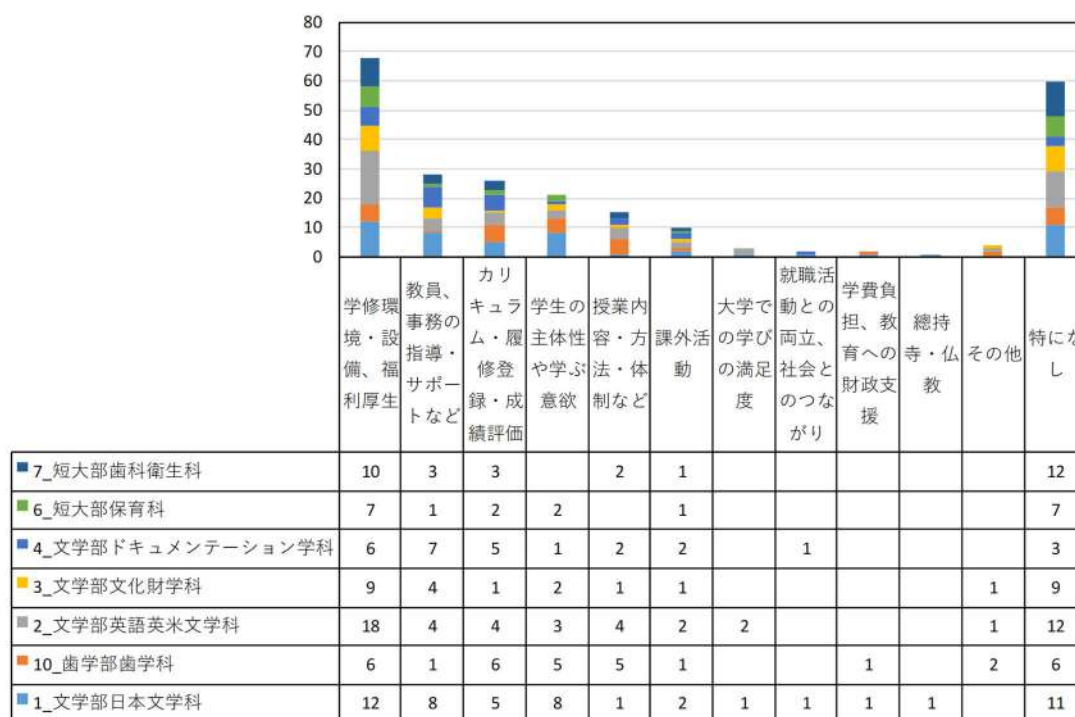
2・4年生対象

自由記述を分類すると下記のようになった。

- ・ [合計 68 件] 学修環境・設備、福利厚生（食堂、エレベーター、敷地）
- ・ [合計 60 件] 特になし
- ・ [合計 28 件] 教員、事務の指導・サポートなど（情報伝達、判断が遅い）
- ・ [合計 26 件] カリキュラム・履修登録・成績評価（履修サポート、種類）
- ・ [合計 21 件] 学生の主体性や学ぶ意欲（やる気、モチベーション）
- ・ [合計 15 件] 授業内容・方法・体制など（オンライン、コミュニケーション）
- ・ [合計 10 件] 課外活動（サークル、イベント、学祭）
- ・ [合計 2 件] 就職活動の両立、社会とのつながり
- ・ [合計 2 件] 学費負担、教育への財政支援
- ・ [合計 3 件] 大学の学びの満足度
- ・ その他 5 件

データの個数 / 65_鶴見大学に足りないものはなんですか。

65_鶴見大学に足りないものはなんですか。



中カテコリ

【Q66】 本学の他に検討した進学先を教えてください。

1 年生対象

文学部では、東京都・神奈川県内の総合大学の名前を挙げた学生が多くみられた。

歯学部では、東京都・神奈川県内の歯科大学の他に、医科・医療系学部のある大学の名前を挙げた学生が多くみられた。

保育科では、幼稚園教諭・保育士養成を目的とした神奈川県内の短期大学または専門学校の名前を挙げた学生が多くみられた。

歯科衛生科では、歯科衛生士養成を目的とした東京都・神奈川県内の短期大学または専門学校の名前を挙げた学生が多くみられた。

【まとめ】

原則として対面授業を実施していることから、大学に対する満足度など各設問の回答分布については、コロナ禍前の状況に戻りつつあります。しかしながら、課外活動についてはコロナ禍前の状態まで回復しておらず、課外活動の存続が危ぶまれる状況にあります。

また、高校時代の遠隔授業（特に同時双方向型）の経験者が増加しました。2023 年度入学者は新型コロナウイルス感染症対応が始まった 2020 年度において高校 1 年生であり、神奈川県立高等学校をはじめとする公立高校においても DX（GIGA スクール）対応が推進されていることから、学校及び学習塾等で遠隔授業支援システムの利用が進んだものと考えられます。一方で、1 年生のパソコン所有率は低下していることから、一部の授業で遠隔授業を併用する場合、あるいは学修支援等で学生のパソコン所有が前提となっている場合は、対応の見直し及び今後の検討が必要と考えられます。

以上